

Rapport annuel 2025-2026



Regroupement national
des conseils régionaux
de l'environnement



Photo de Kyle Mesdag sur Unsplash, modifiée sur Canva.

Table des matières

3 Mot du président

4 Mot du directeur général

12 Représentations et influence

- Conseils d'administration.....12
- Collaborations socio-environnementales.....13
- Tables sectorielles, comités et alliances.....14
- Régie de l'énergie.....15
- Mémoires.....16
- Communiqués de presse.....17
- Lettres ouvertes et autres publications.....21

24 Communications

5 Le RNCREQ en bref

- Le conseil d'administration.....6
- L'équipe.....7
- Le financement.....8
- Les objectifs stratégiques.....9

27 Partenariats et projets

- EEE floristiques.....28
- Concertations sur les aires protégées.....29
- Santé des lacs du Québec.....30
- Indicateurs environnementaux.....31
- Phare Climat Santé.....32
- Inventaire carbone en milieu humide.....33
- Efficacité énergétique.....34
- Les indicateurs du bien-être.....35

10 Vie associative et gouvernance

- Rassemblement nationaux.....10
- Réseautage et formations.....10
- Comités d'expertise et comités ad hoc.....11

36 Collaborations inter-CRE

- EEE : ensemble on contrôle.....36
- Stationnement écoresponsable.....37
- Corridors écologiques.....38
- Embarque !.....39
- Ville éponge.....40
- Carbone Scol'ERE.....41

42 Portrait des dix-sept CRE

Mot d'ouverture du président



André Lavoie

Dans un contexte où les décisions publiques doivent tenir compte à la fois de la crise climatique, du déclin de la biodiversité, de la gestion de l'eau, de l'énergie, de l'aménagement du territoire et de la qualité de vie des collectivités, le RNCREQ et les CRE occupent une place essentielle : celle d'un réseau enraciné dans les régions, capable de faire dialoguer les réalités locales avec les grandes orientations nationales.

Cette capacité de relier les territoires, les expertises et les décideurs constitue l'une des grandes forces du RNCREQ. Elle s'est exprimée tout au long de l'année dans les travaux de nos comités, les rencontres de gouvernance, les forums, les tables de concertation et les nombreux espaces de représentation auxquels le Regroupement contribue.

Basée sur une approche constructive, la science, l'expertise régionale et la recherche de solutions durables, notre action est particulièrement importante pour aider la résilience actuelle et future de nos milieux de vie. Je tiens ici à souligner l'ampleur des projets portés par le RNCREQ et les CRE ! Ils témoignent d'une organisation qui ne se limite pas à commenter les politiques publiques, mais qui contribue concrètement à leur mise en œuvre dans les régions.

Au nom du conseil d'administration, je remercie chaleureusement l'équipe du RNCREQ, les directions générales et les équipes des CRE, ainsi que l'ensemble des administratrices et administrateurs qui donnent temps, expertise et énergie à notre mission commune. Je remercie également nos partenaires, dont la confiance rend possibles des projets ambitieux et structurants.

Dans les prochaines années, les défis demeureront nombreux. Mais notre réseau possède des atouts considérables : une présence dans toutes les régions, une expertise diversifiée, une crédibilité reconnue et une volonté ferme de contribuer à une société plus sobre, plus résiliente et plus respectueuse de l'environnement. Continuons à avancer ensemble, avec lucidité, solidarité et détermination.

Mot d'ouverture du directeur général



Martin Vaillancourt

L'année 2025-2026 a été une année dense, exigeante et structurante pour le RNCREQ. Elle a mis en évidence ce qui fait la singularité de notre organisation : une capacité à conjuguer expertise, concertation, représentation publique et mise en œuvre de projets concrets, en appui aux conseils régionaux de l'environnement et au service de l'intérêt collectif.

Cette année, le RNCREQ a poursuivi son rôle de représentation dans plusieurs dossiers majeurs. Le Regroupement a également été très actif dans les consultations publiques et les débats collectifs. Les mémoires, commentaires, communiqués, lettres ouvertes et prises de position conjointes auxquels nous avons contribué témoignent d'une organisation présente, attentive et engagée. Ces interventions permettent de faire valoir les positions des CRE et de proposer des pistes d'action réalistes, adaptées aux territoires.

Sur le terrain des projets, l'année a été particulièrement significative! Le mandat de concertation sur les aires protégées en territoire public continental méridional mobilise l'ensemble du réseau autour des propositions de conservation dans un esprit d'écoute et d'impartialité. La lutte contre les espèces exotiques envahissantes floristiques représente un autre chantier où la concertation devient un levier d'action, de prévention et de protection de la biodiversité. L'année a aussi permis de consolider des partenariats importants autour de l'eau, notamment avec la mise en œuvre de la mesure 2.3 du Plan national de l'eau, en collaboration étroite avec le ROBVQ et le CRE Laurentides. Mais au-delà des projets, je tiens à souligner le travail quotidien de l'équipe du RNCREQ. Dans un contexte où les attentes sont nombreuses et où les dossiers gagnent sans cesse en complexité, chacune et chacun contribue, avec professionnalisme, créativité et engagement, à faire avancer notre mission commune.

Le RNCREQ tire sa force de son réseau. C'est cette force collective qui nous permet d'intervenir avec crédibilité, de mobiliser les régions et de contribuer à des transformations concrètes. L'année 2025-2026 nous rappelle que, partout au Québec, des personnes et des organisations sont prêtes à travailler ensemble pour protéger les milieux de vie et préparer l'avenir.

Le RNCREQ en bref

Le RNCREQ fédère et représente les dix-sept conseils régionaux de l'environnement (CRE).



Sa mission

- Renforcer le réseau des CRE et les interactions entre eux,
- Développer des partenariats stratégiques et des projets porteurs,
- Représenter ses membres et faire connaître leurs positions.



Son public cible

- les CRE,
- les personnes qui peuvent initier des actions concrètes,
- les organisations de la société civile et les gouvernements.



Un réseau unique

- une présence sur tout le territoire québécois,
- une expertise solide et diversifiée,
- des interventions rigoureuses basées sur cette expertise,
- une approche constructive axée sur les solutions,
- une perspective de défense de l'intérêt public,
- une crédibilité auprès des décideurs et des gouvernements.



Le RNCREQ

Le conseil d'administration

André Lavoie **président**

CRE Mauricie

Mireille Asselin **vice-présidente aux enjeux stratégiques**

CRE Lanaudière

Andréanne Blais **vice-présidente aux relations avec les régions**

CRE Centre-du-Québec

Aline Berthe, CRE Estrie

Christian Besnier, CRE Gaspésie

Anaëlle Caplain, CRE Laval

Sébastien Caron, CRE Côte-Nord

Gilles Dubois, CRE Montérégie

Jacinthe Châteauvert, CRE Abitibi-Témiscamingue

Lauréanne Daneau, CRE Mauricie

Monique Laberge, CRE Saguenay - Lac-St-Jean

Guillaume Lamoureux, CRE Outaouais

Patrick Morin, CRE Bas-St-Laurent

Philippe Roy, CRE Laurentides

Fabien-Kenzo Sato, CRE Montréal

Jean-Louis Chamard **vice-président aux enjeux thématiques**

CRE Capitale-Nationale

Véronique Brochu **trésorière**

CRE Chaudière-Appalaches

Mélanie Bourgeois **secrétaire**

CRE Îles-de-la-Madeleine



Le RNCREQ

L'équipe

Sofia Tomljanovic

Agente de projet en biodiversité et soutien administratif

Isabelle Poyau

Coordonnatrice des opérations, de l'administration et de la vie associative

Martin Vaillancourt

Directeur général

Raphaëlle Devatine

Coordonnatrice de projet Aires protégées

Amandine Vivet

Soutien au projet aires protégées

Mathilde Fablet

Agente de projet EEE floristiques

Marine De Nanteuil

Stagiaire en communications

Bérénice La Selve

Recherchiste-analyste

Maëly Bouchard

Stagiaire en communications

Gabriel Poisson

Chargé de projets, action climatique et biodiversité

Alicia Alves

Coordonnatrice de projets biodiversité et espèces envahissantes

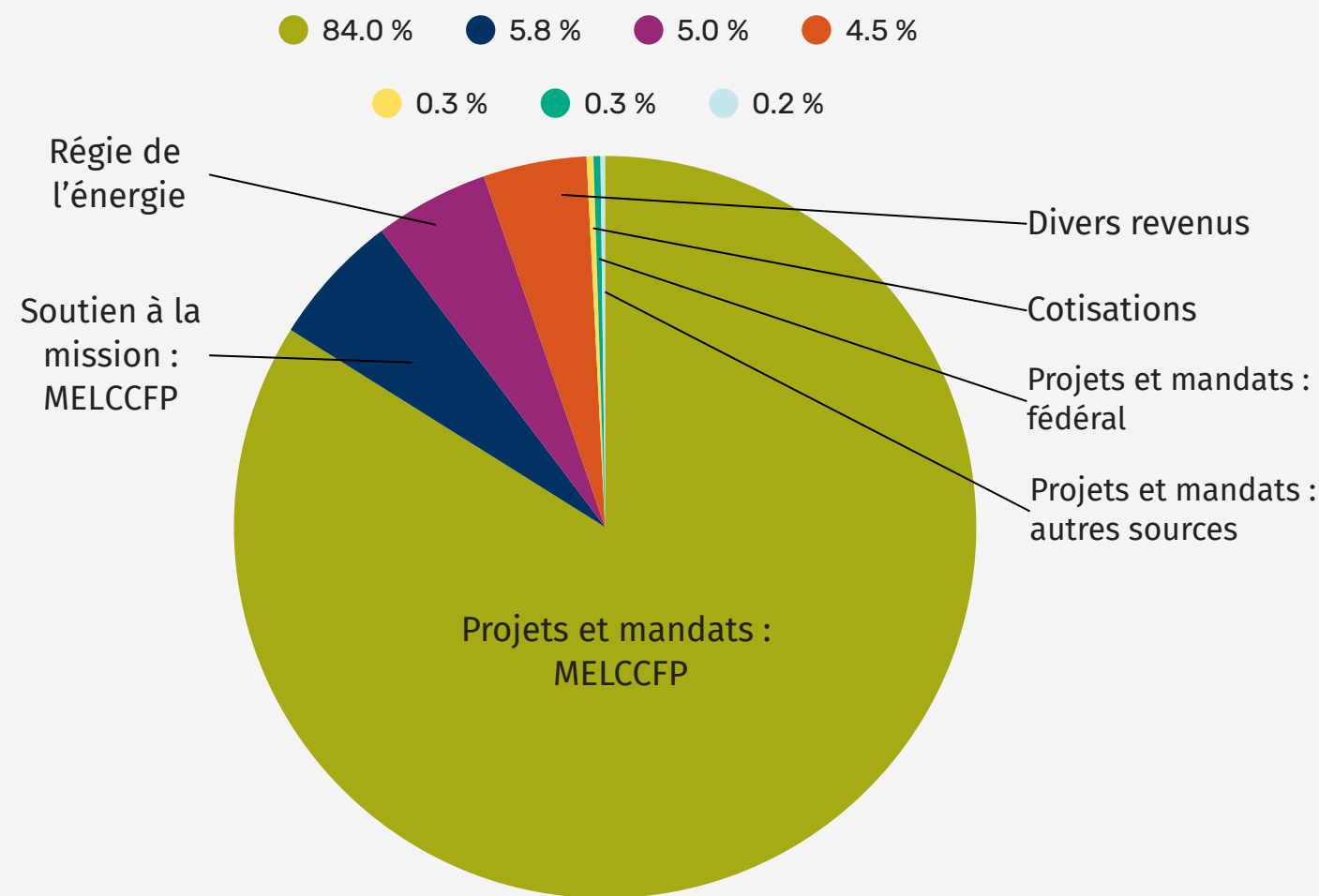
Nicolas Valente

Responsable des communications

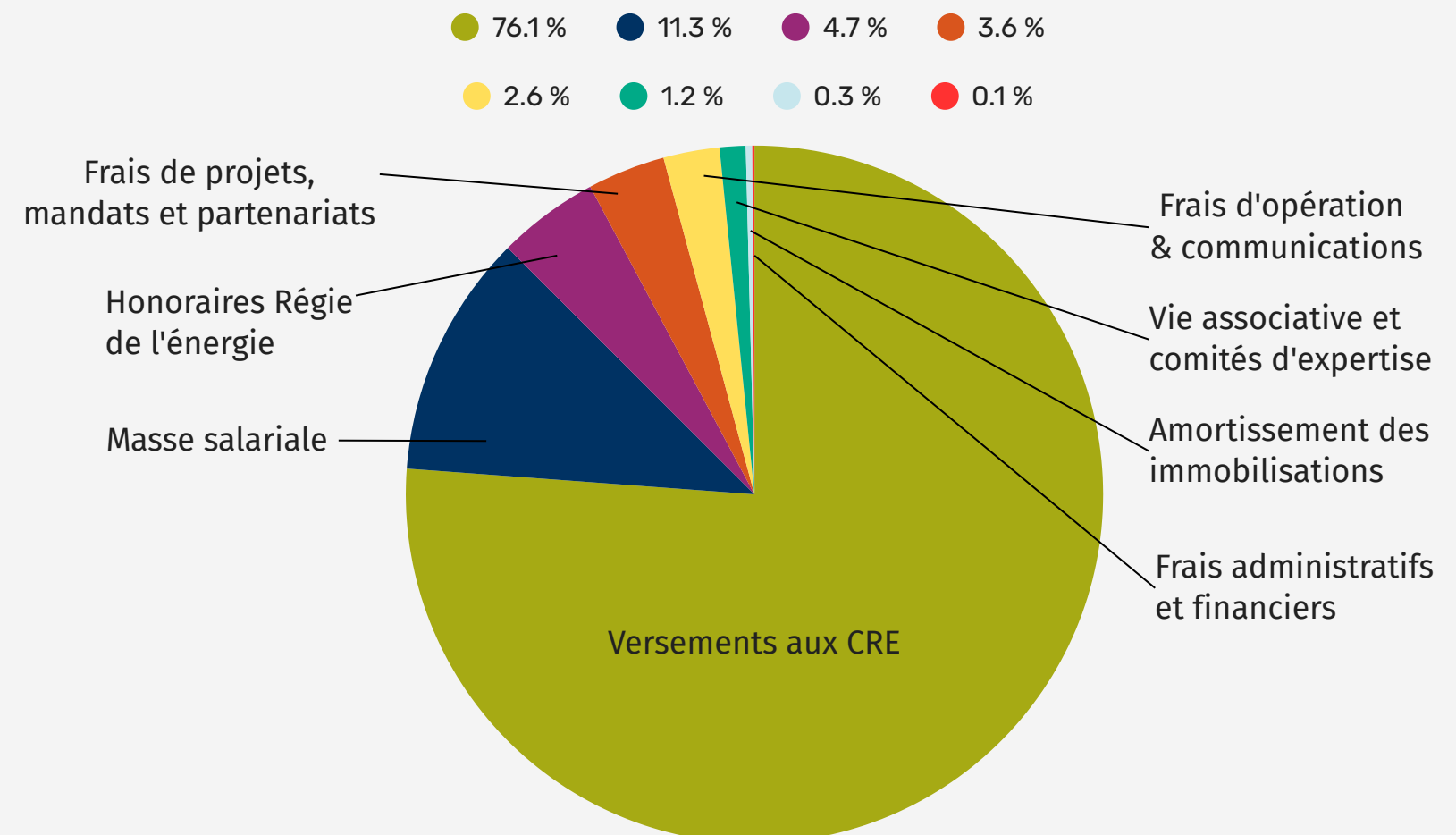


Le financement

>> Répartition des revenus



>> Répartition des dépenses



Le RNCREQ reçoit un soutien à la mission du ministère de l'Environnement, de la Lutte contre les changements climatiques, de la Faune et des Parcs (MELCCFP) en vertu d'une entente de cinq ans dont 2025-2026 est la 3e année. Cette reconnaissance gouvernementale date de 1995. La majorité des autres revenus cette année proviennent de trois mandats financés également par le MELCCFP. Les revenus totaux du RNCREQ s'élèvent à un peu plus de 6 millions \$. De ce montant, 4,6 millions \$ sont redistribués aux 17 CRE pour la mise en œuvre des différents mandats et projets dans leur région respective, soit un ratio de 76 % des revenus. Le RNCREQ affiche néanmoins un léger déficit de 20 000 \$ 3n 2025-2026.

Le RNCREQ

Les objectifs stratégiques

Renforcer le réseau des CRE afin d'accroître et d'amplifier sa capacité d'action :

- Favoriser le développement et le transfert d'expertise et des connaissances ;
- Assurer la force et la cohésion du réseau ;
- Se donner les moyens de réaliser des projets communs pour travailler ensemble à notre mission.

Positionner le RNCREQ et les CRE comme des acteurs de premier plan afin d'exercer notre influence :

- Contribuer à la transition vers une société solidaire, plus sobre en carbone, résiliente et respectueuse de l'environnement ;
- Contribuer à l'arrêt du déclin de la biodiversité et à la conservation des écosystèmes ;
- Exprimer et valoriser les positions des CRE auprès du gouvernement et au sein de tables, comités de travail, regroupements, alliances et événements ;
- Démontrer la pertinence et les résultats de nos actions, et faire rayonner notre expertise et nos positions.

On trouvera dans ce rapport, pour chacune de nos actions,
un rappel des objectifs stratégiques visés.

Vie associative et gouvernance

Rassemblements nationaux

- 2 forums des CRE
- 5 réunions du Conseil d'administration
- 5 réunions du Comité exécutif
- 6 rencontres de la Table des DG
- 1 rencontre des présidences
- 1 assemblée générale annuelle aux Îles-de-la-Madeleine

Objectif stratégique :

- Assurer la force et la cohésion du réseau.

Réseautage et formation

10 Comités communication

Réunions en visioconférence réunissant env. 10 personnes.

4 Formations pour le réseau

- La loi 25 (protection des renseignements personnels)
- L'intelligence artificielle (Niveau 1)
- L'intelligence artificielle (Niveau 2)
- L'intelligence artificielle et la transition socioécologique

Objectifs stratégiques :

- Assurer la force et la cohésion du réseau.
- Favoriser le développement et le transfert d'expertise et des connaissances.

Vie associative et gouvernance

Comités d'expertise

Les comités thématiques du RNCREQ réunissent la meilleure expertise de notre réseau. Ils documentent les positions du Regroupement, et contribuent notamment à la rédaction des mémoires. Les responsables de comités représentent le RNCREQ à divers événements, tables et groupes de travail.



Eau et milieux humides et hydriques



Aménagement du territoire et transport



Agriculture



Matières résiduelles



Développement durable



Mines



Aires protégées et biodiversité



Fleuve Saint-Laurent maritime



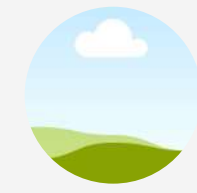
Forêts



Énergie et changements climatiques



Sols contaminés



Qualité de l'air



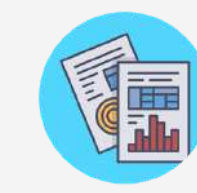
Justice climatique

Comités ad hoc



Planification stratégique

Piloter la réflexion sur la nouvelle planification stratégique du RNCREQ, laquelle sera adoptée à l'AGA 2026.



Plateformes thématiques

Définir le meilleur véhicule de communication pour diffuser les positionnements du Regroupement.

Objectifs stratégiques :

- Favoriser le développement et le transfert d'expertise et des connaissances.
- Contribuer à la transition vers une société solidaire, plus sobre en carbone, résiliente et respectueuse de l'environnement.
- Contribuer à l'arrêt du déclin de la biodiversité et à la conservation des écosystèmes.

Représentations et influence

Les représentations à des conseils d'administration



Maison du développement durable
Isabelle Poyau, secrétaire



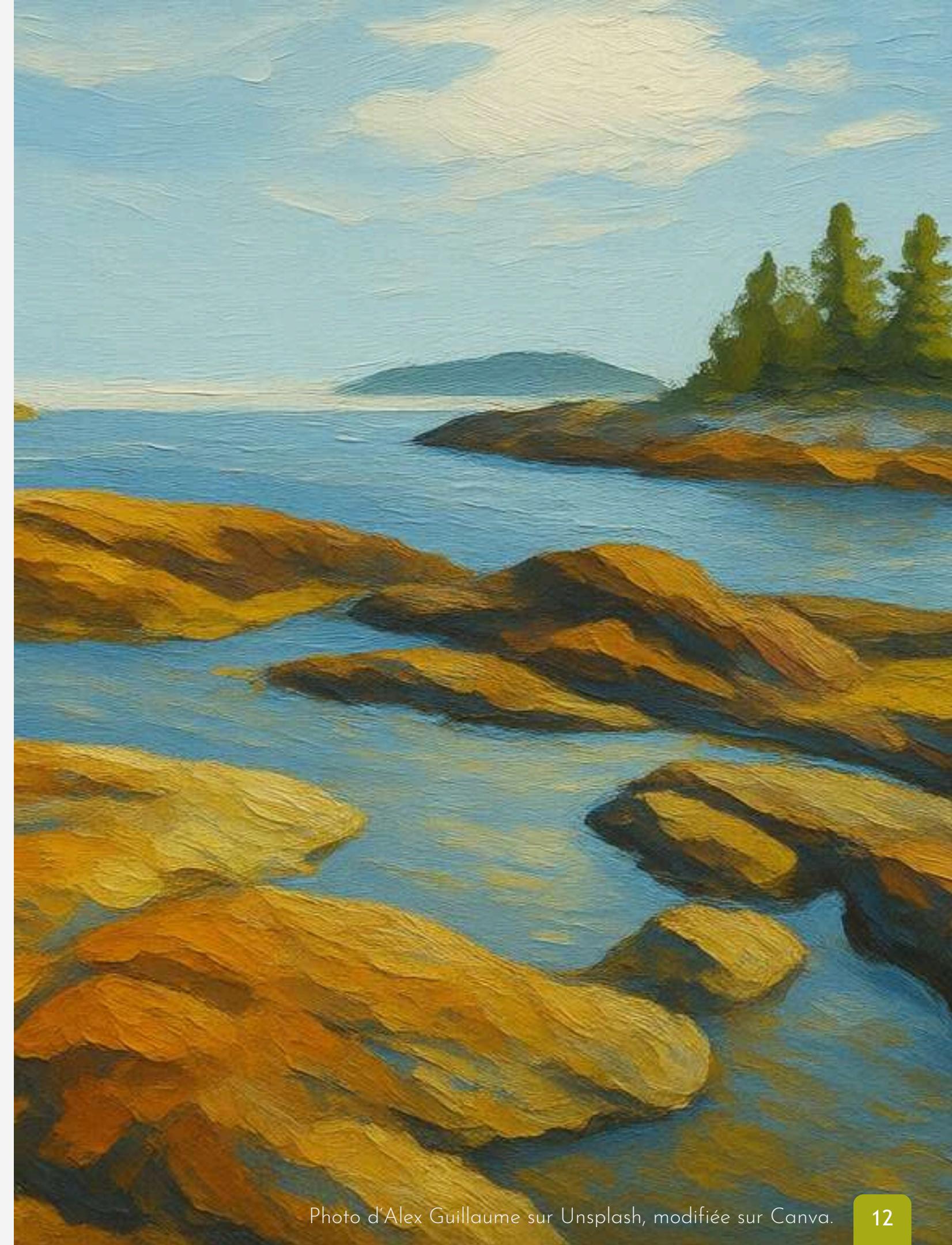
Communagir
Martin Vaillancourt, secrétaire



Alliance Switch
Martin Vaillancourt, trésorier

Objectifs stratégiques :

- Contribuer à la transition vers une société solidaire, plus sobre en carbone, résiliente et respectueuse de l'environnement.
- Contribuer à l'arrêt du déclin de la biodiversité et à la conservation des écosystèmes.
- Exprimer et valoriser les positions des CRE auprès du gouvernement et au sein de tables, comités de travail, regroupements, alliances et événements.



Représentations et influence

Le RNCREQ entretient des collaborations socio-environnementales fructueuses



Objectifs stratégiques :

- Contribuer à la transition vers une société solidaire, plus sobre en carbone, résiliente et respectueuse de l'environnement.
- Contribuer à l'arrêt du déclin de la biodiversité et à la conservation des écosystèmes.
- Exprimer et valoriser les positions des CRE auprès du gouvernement et au sein de tables, comités de travail, regroupements, alliances et événements.

Représentations et influence

Le RNCREQ est membre d'une vingtaine de tables sectorielles et comités consultatifs

- Groupe de travail sur la Stratégie de DD 2026-2029 du Canada (Réseau Environnement)
- Groupe de travail intersectoriel sur la biodiversité
- Groupe de travail Vire au Vert
- Initiative québécoise pour les corridors écologiques (IQCÉ)
- Comité consultatif sur les parcs nationaux (MELCCFP)
- Comité d'échange sur le 30% en 2030 (MELCCFP)
- Comité de travail sur la connectivité (Hydro-Québec)
- Comité consultatif sur les mines (MERNF)
- Comité de suivi des PRMHH (le « G6 »)
- Comités sur l'agriculture et la conservation (UPA et groupes de conservation)
- Comité de développement et de transfert des connaissances du GRIL
- Comité de concertation sur les espèces aquatiques envahissantes (CCEAE)
- Comité aviseur pour les autres mesures de conservation efficaces (AMCE)
- Comité Indicateurs de l'Institut de la résilience et de l'innovation urbaine
- Table Duchesnay (Organismes de la transition socioécologique)
- Table de concertation de la rivière des Outaouais
- Table des partenaires de la forêt (MRNF)
- Forum d'action sur l'eau (MELCCFP)
- Pôle économie circulaire du CERIEC



Représentations et influence

Le RNCREQ intervient à la Régie de l'énergie



La Régie de l'énergie est un organisme de régulation économique dont la mission consiste à assurer la conciliation entre l'intérêt public, la protection des consommateurs et un traitement équitable du transporteur d'électricité et des distributeurs.

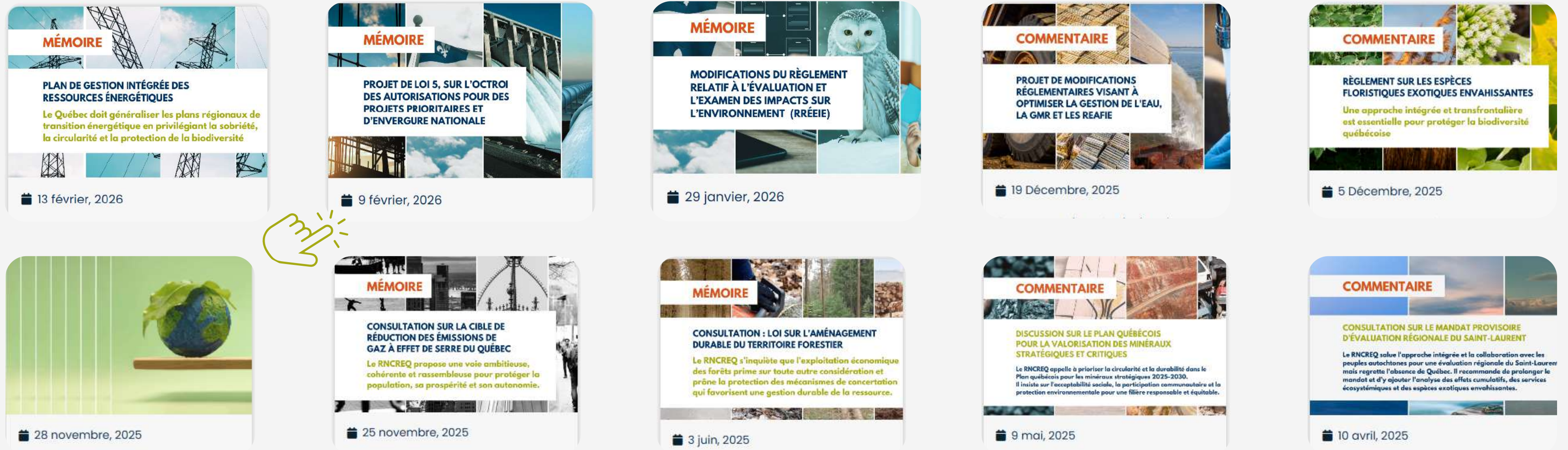
Le RNCREQ est intervenu dans plusieurs dossiers :

- Élaboration du Plan de gestion intégrée des ressources énergétiques (PGIRE).
- Intervention sur les tarifs et les conditions du transport et de la distribution d'électricité : Présentation de mémoires, analyses et audiences pour assurer un cadre tarifaire juste et équitable (2026-2028).
- Modifications au tarif de mesurage net (panneaux solaires)
- Mesures afin d'encourager le gaz de source renouvelable.
- Demandes de révision en Cour supérieure afin de garantir la transparence et l'équité dans les processus réglementaires.

Représentations et influence

Le RNCREQ a rédigé et déposé 10 mémoires en consultation

Les mémoires visent à établir les priorités environnementales et à formuler des suggestions pour répondre aux enjeux environnementaux du Québec et du Canada.



Objectifs stratégiques :

- Exprimer et valoriser les positions des CRE auprès du gouvernement et au sein de tables, comités de travail, regroupements, alliances et événements ;
- Démontrer la pertinence et les résultats de nos actions, et faire rayonner notre expertise et nos positions.

Représentations et influence

Le RNCREQ a diffusé 4 communiqués de presse

Les communiqués de presse visent à informer un large public des projets et mandats du Regroupement, ou parfois d'expliquer les positions de ses spécialistes en réaction à des sujets d'actualité.



Objectifs stratégiques :

- Exprimer et valoriser les positions des CRE auprès du gouvernement et au sein de tables, comités de travail, regroupements, alliances et événements ;
- Démontrer la pertinence et les résultats de nos actions, et faire rayonner notre expertise et nos positions.

Représentations et influence

1/3

Le RNCREQ a pris part à 25 communiqués de presse conjoints

Les communiqués de presse conjoints positionnent le RNCREQ au cœur des actualités, lorsque les alliances dont il est membre expriment leurs craintes et leurs propositions sur les enjeux environnementaux. Un large public peut alors lire des propos destinés aux décideurs.



Objectifs stratégiques :

- Exprimer et valoriser les positions des CRE auprès du gouvernement et au sein de tables, comités de travail, regroupements, alliances et événements ;
- Démontrer la pertinence et les résultats de nos actions, et faire rayonner notre expertise et nos positions.

Représentations et influence

2/3

Le RNCREQ a pris part à 25 communiqués de presse conjoints

Les communiqués de presse conjoints positionnent le RNCREQ au cœur des actualités, lorsque les alliances dont il est membre expriment leurs craintes et leurs propositions sur les enjeux environnementaux. Un large public peut alors lire des propos destinés aux décideurs.



Le RNCREQ a pris part à 25 communiqués de presse conjoints

Les communiqués de presse conjoints positionnent le RNCREQ au cœur des actualités, lorsque les alliances dont il est membre expriment leurs craintes et leurs propositions sur les enjeux environnementaux. Un large public peut alors lire des propos destinés aux décideurs.

Titre	Date
Élections municipales et transport collectif: Couper les revenus, c'est couper des services	8 octobre, 2025
Les régions du Québec appellent le gouvernement à tenir sa promesse sur le développement du transport collectif	10 septembre, 2025
La mobilité durable négligée dans le partage des revenus du marché carbone	20 juin, 2025
Marché du carbone et taxe sur l'essence : le gouvernement fait le bon choix selon des organisations environnementales	22 mai, 2025
Doubler les investissements dans le Fonds pour le transport en commun du Canada – Élections fédérales	12 mai, 2025
Réponses des partis politiques aux priorités environnementales de la coalition Vire au vert Élections fédérales canadiennes 2025	20 avril, 2025
Plusieurs organisations s'inquiètent de l'abandon de la mobilité durable par le gouvernement du Québec – Politique de mobilité durable 2030	14 avril, 2025
Le consensus québécois en environnement	3 avril, 2025

Représentations et influence

Le RNCREQ a corédigé et signé 8 lettres ouvertes

Les lettres ouvertes offrent aux organismes environnementaux l'opportunité d'exprimer leurs craintes et propositions sur des sujets d'actualité. Leur élaboration (toujours en groupe) permet d'approfondir nos liens avec l'écosystème environnemental mais aussi de faire une place au RNCREQ dans le débat public.



Objectifs stratégiques :

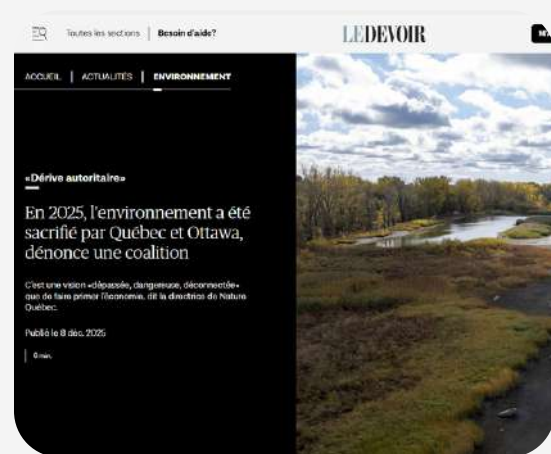
- Exprimer et valoriser les positions des CRE auprès du gouvernement et au sein de tables, comités de travail, regroupements, alliances et événements ;

Représentations et influence

1/2

Le RNCREQ a été nommé dans 17 articles de presse ou entrevues TV ou radio

Les journalistes cherchent souvent à obtenir des opinions de divers milieux lorsqu'ils composent leurs articles. Le RNCREQ se prête parfois au jeu du commentaire pour partager son regard analytique sur des situations complexes. D'autres fois c'est au coeur d'un groupe qu'il apparaît.



Objectifs stratégiques :

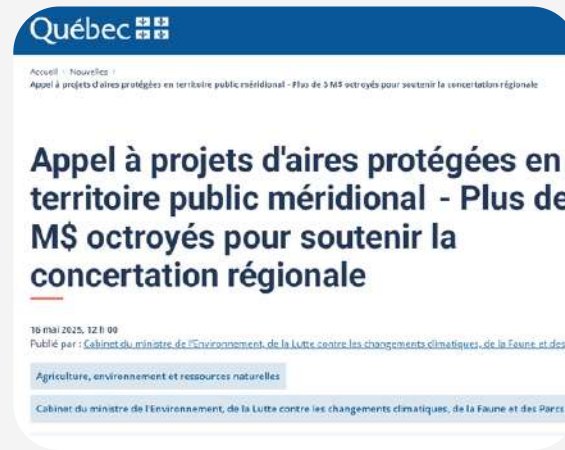
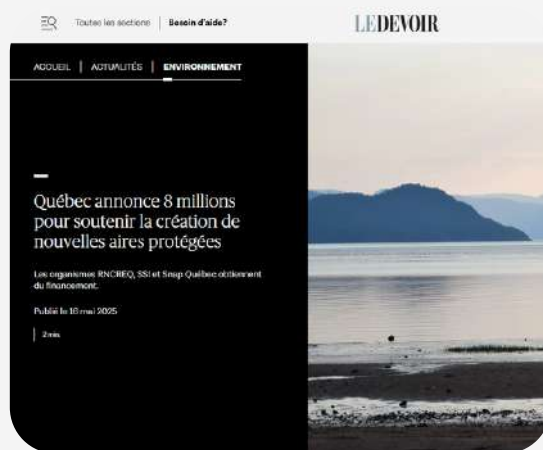
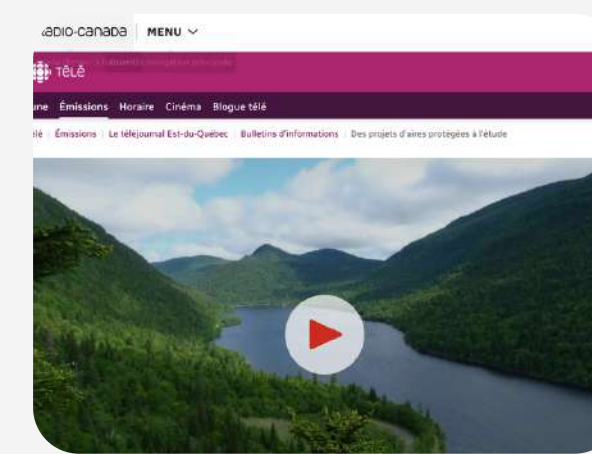
- Exprimer et valoriser les positions des CRE auprès du gouvernement et au sein de tables, comités de travail, regroupements, alliances et événements ;

Représentations et influence

2/2

Le RNCREQ a été nommé dans 17 articles de presse ou entrevues TV ou radio

Les journalistes cherchent souvent à obtenir des opinions de divers milieux lorsqu'ils composent leurs articles. Le RNCREQ se prête parfois au jeu du commentaire pour partager son regard analytique sur des situations complexes. D'autres fois c'est au coeur d'un groupe qu'il apparaît.



Objectifs stratégiques :

- Exprimer et valoriser les positions des CRE auprès du gouvernement et au sein de tables, comités de travail, regroupements, alliances et événements ;

Communications

Communications internes pour les CRE



36 éditions du bulletin interne « 15 minutes »

Toute personne employée par un CRE reçoit l'infolettre hebdomadaire du Regroupement pour garder contact avec ses homologues, faire connaître les bons coups et les nouveautés des CRE et partager des contenus.

Environ 220 personnes ciblées.

50,5 % de taux d'ouverture, en moyenne.

15,7 % de taux de clic, en moyenne.



Réseau social professionnel

Toute personne employée par un CRE peut se joindre à cette nouvelle plateforme pour garder contact avec ses homologues et partager des contenus. 156 personnes abonnées ont pu consulter 150 notes réparties dans 3 groupes et 20 carnets thématiques.

49 revues de presse

Toute personne employée par un CRE peut recevoir la revue de presse hebdomadaire pour rester connectée aux actualités environnementales du Québec et du Canada.



Objectifs stratégiques :

- Démontrer la pertinence et les résultats de nos actions, et faire rayonner notre expertise et nos positions.
- Favoriser le développement et le transfert d'expertise et des connaissances ;
- Assurer la force et la cohésion du réseau ;

Communications

Communications externes du RNCREQ



LinkedIn : 5 700 abonné·e·s (+15,5%)*

271 publications pour env. 115 000 impressions en un an.
En moyenne 355 impressions par publication.



Bluesky : 405 abonné·e·s (stable)*

32 publications en un an. On y partage surtout nos communiqués de presse et lettres ouvertes pour rejoindre les journalistes.



Facebook : 2700 abonné·e·s (stable)*

Aucune publication



Twitter / X : 3500 abonné·e·s (stable)*

.Aucune publication



18 infolettres envoyées

dont 6 exclusivement sur PhareClimat Santé
3561 abonné·e·s (+4.5 %)*
Taux d'ouverture moyen de 53 %
Taux de clic moyen de 7 %



Site Internet

Sans événement majeur organisé, la fréquentation du site Web a connu une baisse notable.
Env. 18 000 utilisateurs en un an (- 19 %)* pour atteindre env. 40 500 vues (-31.5 %)*.

↓ Vues	Utilisateurs actifs	Vues par utilisateur actif	Durée d'engagement moyenne par utilisateur actif
40526	17944	2,26	40 s
par rapport à 59 155	par rapport à 22 108	par rapport à 2,68	par rapport à 1 min 00 s
↓ 31,49 %	↓ 18,83 %	↓ 15,59 %	↓ 32,6 %

Objectifs stratégiques :

- Démontrer la pertinence et les résultats de nos actions, et faire rayonner notre expertise et nos positions.

* comparaison avec l'année précédente

Communications

La visibilité du réseau des CRE dans son ensemble



37 213
abonné·e·s
(+23 %)*



37 412
abonné·e·s
(-17 %)*



11 182
abonné·e·s
(-28.5 %)*



5 499
abonné·e·s
(+9 %)*



186 infolettres
18 792 abonné·e·s
(-10.5 %)*



572
interventions
médiatiques



130
communiqués
de presse



230
employé·e·s

Objectifs stratégiques :

- Démontrer la pertinence et les résultats de nos actions, et faire rayonner notre expertise et nos positions.

* comparaison avec l'année précédente

Projets et partenariats

Objectifs stratégiques

- Se donner les moyens de réaliser des projets communs pour travailler ensemble à notre mission.
- Contribuer à la transition vers une société solidaire, plus sobre en carbone, résiliente et respectueuse de l'environnement.
- Contribuer à l'arrêt du déclin de la biodiversité et à la conservation des écosystèmes .

Projets et partenariats

Espèces exotiques envahissantes floristiques

Pour la protection de la biodiversité du Québec

De 2025 à 2028, le RNCREQ coordonne des concertations pour développer des stratégies régionales concrètes et réalisables de lutte contre les espèces exotiques envahissantes (EEE) floristiques. Le projet s'appuie sur des tables de concertation régionales et une table de concertation nationale, pour diagnostiquer les enjeux propres à chaque territoire et favoriser une réponse cohérente et collaborative entre les régions. **En savoir plus.**

Le projet s'articule en cinq volets :

- Volet 1. Tables de concertation régionales sur les EEE floristiques
- Volet 2. Élaboration des stratégies régionales de lutte contre les EEE floristiques
- Volet 3. Table de concertation nationale
- Volet 4. Suivi et partage des stratégies
- Volet 5. Mise en œuvre d'actions régionales de prévention et de détection

Jusqu'à présent, il y a eu :

- 17 tables de concertation mises en place (1 nationale et 16 régionales);
- 15 contextes régionaux réalisés, couvrant l'ensemble du Québec méridional;
- 25 800 données d'occurrences recueillies par les CRE et leurs partenaires;
- 55 demandes de financement pour des activités de prévention ou de détection, dont 36 ont été approuvées.

Lutte contre les ESPÈCES EXOTIQUES ENVAHISSANTES floristiques

Québec 

Ce projet est financé par le gouvernement du Québec
dans le cadre du Plan Nature 2030.

Projets et partenariats

Concertations sur les aires protégées en territoire public continental méridional

Le RNCREQ a obtenu un mandat de concertation pour aider le Québec à atteindre la cible qu'il a fixé dans son Plan Nature 2030 de conserver 30 % de son territoire continental et 30 % de ses milieux marin et côtiers d'ici 2030.

Le RNCREQ coordonne l'action des CRE dans 15 régions administratives pour organiser des activités de concertation (menées dans un esprit d'écoute et de respect de toutes les préoccupations) qui faciliteront l'évaluation (par le gouvernement) du potentiel de quelque 400 propositions d'aires protégées en territoire public continental méridional. Jusqu'à maintenant il y a eu :

- 88 tables de concertation mises en place ;
- 528 activités de concertation organisées ;
- 920 heures investies ;
- 854 organisations mobilisées (participantes ou rencontrées).

Ce mandat se déroule sur un an et demi, du printemps 2025 à décembre 2026.

En savoir plus.

Ce projet est financé par le gouvernement du Québec dans le cadre de l'appel à projets d'aires protégées en territoire public méridional.

Concertation AIRES PROTÉGÉES

en territoire public continental



Projets et partenariats

Santé des lacs du Québec

Mesure 2.3 du Plan national de l'eau

Le RNCREQ s'est vu confier par le ministère de l'Environnement, de la Lutte aux changements climatiques, de la Faune et des Parcs (MELCCFP) le mandat de mettre en place la mesure 2.3 du Plan national de l'eau, de concert avec le Regroupement des organismes de bassins versants du Québec (ROBVQ) et le Conseil régional de l'environnement des Laurentides (CRE Laurentides).

Avec un budget de plus de 2M \$ jusqu'en 2028, le projet a notamment pour mission de :

- Coordonner la mise en place d'une Table québécoise d'expertise sur les lacs ;
- Constituer un réseau d'organismes dédiés à l'accompagnement des associations de riverains et de lacs, les organismes relais ;
- Rassembler et harmoniser des outils de suivi des lacs dans une nouvelle plateforme centralisée.

Une page Web sur le site du RNCREQ est en création pour tout expliquer.

Cette initiative est financée par le Fonds bleu dans le cadre du Plan national de l'eau de la Stratégie québécoise de l'eau, qui déploie des mesures concrètes pour protéger, utiliser et gérer l'eau et les milieux aquatiques de façon responsable, intégrée et durable.

LACS
du **QUÉBEC**



 **CRE**
Laurentides
Votre réseau environnemental

 **ROBVQ**
Regroupement des organismes
de bassins versants du Québec

 **Stratégie québécoise**
de l'eau
2018-2030

Québec 

Projets et partenariats

Indicateurs environnementaux

Objectifs

- Encourager l'action, améliorer la compréhension des enjeux environnementaux locaux, éclairer la priorisation des interventions des parties prenantes et faciliter la prise de décision.
- Mettre au point une méthode permettant aux CRE de développer des indicateurs de mesure et de suivi de la performance environnementale des collectivités territoriales du Québec.

Avancement

- Actuellement, le développement de la plateforme est sur pause en raison des coûts et du manque de ressources financière.
- Discussions avec l'Institut de la résilience et de l'innovation urbaine (IRIU) :
 - Exploration des possibilités de partenariat depuis septembre 2025,
 - Signature d'un accord de partenariat pour un projet déposé au programme Sillons.

À venir en 2026

Poursuite des discussions avec l'IRIU.

En savoir plus



Projets et partenariats

Phare Climat Santé

Inspirer pour mieux agir dans le milieu de la santé

Phare Climat Santé est un répertoire d'initiatives de lutte aux changements climatiques et d'adaptation à leurs impacts mises en place dans des établissements de santé au Québec.

L'objectif est d'encourager l'action, de favoriser le transfert d'expertise et d'identifier les pratiques exemplaires ainsi que les ressources ayant permis leur réalisation. Ceci afin de faciliter le virage écoresponsable du réseau de la santé.

Il y a actuellement 67 fiches initiatives pour illustrer les efforts de dizaines d'établissements de santé répartis sur tout le territoire. **En savoir plus.**

Six infolettres spéciales ont été envoyées à une liste de 320 abonné·e·s.

Taux d'ouverture de 55,6 %.

Taux de clics de 10,5 %.



Ce projet a été réalisé avec l'appui financier du gouvernement du Canada.
This project was undertaken with the financial support of the Government of Canada.



La santé en action climatique

PhareClimat Santé en chiffres



Voir les Initiatives



Publier une Initiative



Voir les initiatives en santé

Consulter toutes les initiatives pour voir comment elles pourraient s'appliquer sur votre territoire.



Publier une initiative en santé

Mettre en valeur des initiatives, faire connaître vos solutions pour la mise en oeuvre d'un système de santé durable.



Projets et partenariats

Inventaire carbone en milieu humide

Identifier et déterminer la contribution des milieux humides au stockage du carbone

Le Plan pour une économie verte 2030 prévoit d'«outiller le gouvernement et le monde municipal pour conserver les réservoirs de carbone prioritaires». Le RNCREQ contribue à ce grand projet par l'estimation de stocks de carbone en milieu humide. Dans le contexte de lutte contre les changements climatiques, l'identification des puits de carbone naturels est un outil particulièrement intéressant.

Sous la coordination du CRE Centre-du-Québec (CRECQ), dix CRE ont réalisé des inventaires dans une grande diversité de milieux humides, tourbières, marais et marécages, dans des contextes écologiques, géographiques et fonciers variés.

Au-delà de l'obtention de données, le projet joue un rôle important en matière de mobilisation et de sensibilisation des MRC, des municipalités, des organismes partenaires et des propriétaires privés. Il permet de renforcer la compréhension des milieux humides comme puits de carbone naturels et de mieux positionner ces écosystèmes dans les réflexions liées à l'aménagement du territoire, aux Plans régionaux des milieux humides et hydriques, aux plans climat et aux stratégies de conservation.



Projets et partenariats

EfficaCité

Renforcer l'éducation dans le domaine de l'électrification et du développement énergétique durable

Un accord de partenariat a été signé entre le RNCREQ et Hydro-Québec, par le biais de *Global Sustainable Electricity Partnership*, pour promouvoir l'innovation et l'éducation dans le domaine de l'électrification, du développement énergétique durable et des technologies à faible émission de carbone.

Trois CRE participent à ce projet pilote : Montérégie, Outaouais et Centre-du-Québec.

Ils rejoindront des petites et moyennes municipalités, ainsi que les ménages vulnérables d'un point de vue énergétique, afin de :

- favoriser l'adhésion des ménages à faible revenu aux programmes et mesures d'efficacité énergétique ;
- diffuser les outils existants dédiés aux municipalités pour assurer leur utilisation et mesurer l'adhésion des municipalités aux programmes et mesures d'efficacité énergétique.

The logo for EfficaCité is displayed in white text against a dark blue and purple gradient background. The background of the entire right side of the slide features a vertical garden with green and yellow foliage, and a white wind turbine is visible in the upper right corner.

EfficaCité

Projets et partenariats

Les indicateurs du bien-être



La qualité de vie avant tout, 4e édition

Le projet des indicateurs de bien-être a été mis en place par le collectif G15+ en 2022. Il poursuit son expansion pour rassembler 71 indicateurs économiques, sociaux et environnementaux qui complètent le PIB dans l'évaluation du bien-être québécois. Inspiré du modèle de «l'économie du beigne» de Kate Raworth, il définit un juste équilibre entre plancher social/économique et plafond écologique, ciblant une société prospère, inclusive et respectueuse des limites planétaires.

Le projet inclut une méthodologie rigoureuse, des recommandations aux décideurs publics, notamment l'intégration d'indicateurs dans la planification budgétaire, l'actualisation régulière des données, et l'élaboration de cibles. Il met l'accent sur la nécessité d'améliorer la collecte des données sociales et environnementales.

Pour cette dernière mise à jour, en octobre 2025, les indicateurs révèlent que, même si le bien-être au Québec demeure l'un des plus élevés au monde, une détérioration de certains indicateurs environnementaux et sociaux – notamment en logement, en sécurité alimentaire et en santé mentale – fait craindre une aggravation de la situation actuelle, surtout pour les plus vulnérables.

En savoir plus.

Les Indicateurs du bien-être au Québec



Projets et partenariats

Collaboration inter-CRE

Espèces exotiques envahissantes : ensemble, on contrôle !

Ce projet mené par trois CRE a pour objectif le contrôle des populations de huit espèces exotiques envahissantes (EEE) dans les habitats essentiels de cinq espèces menacée ou vulnérables sur le territoire de la Communauté métropolitaine de Montréal (CMM) : petit Blongios, rainette faux-grillon, Ginseng à cinq folioles, tortue molle-à-épine et carmantine d'Amérique.

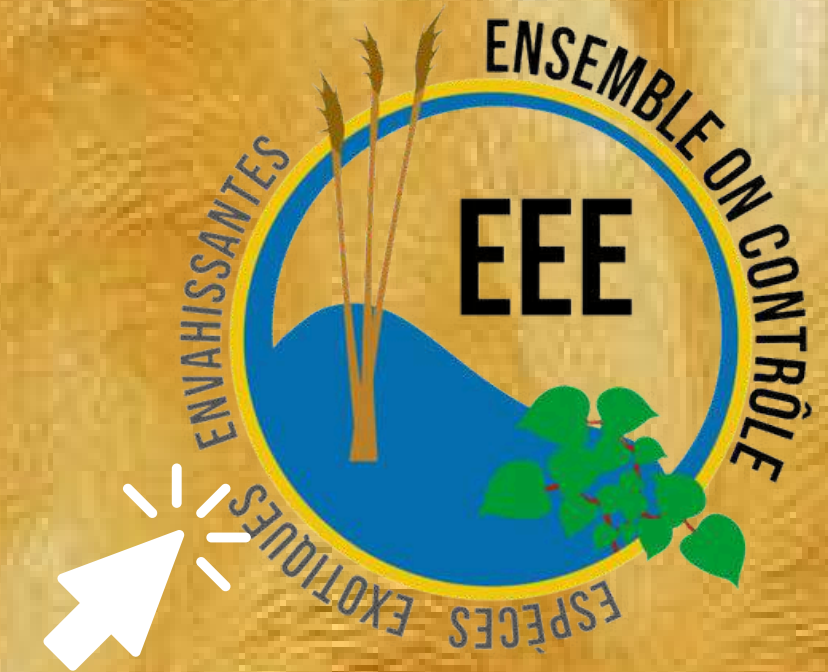
Objectifs :

- Créer un réseau d'acteurs durable;
- Documenter la localisation des colonies d'EEE dans les habitats essentiels recensés;
- Créer une communauté d'échange afin de maintenir à jour les connaissances;
- La restauration et la conservation des habitats essentiels de la CMM

Résultats :

- 39,23 ha restaurés
- 19,32 tonnes d'EEE retirés entre 2024 et 2026 (et env. 6,5 tonnes avant 2024).
- 20 partenaires mobilisés

Financé par Environnement et Changement climatique Canada | Fondation de la faune du Québec | Agence Forestière de la Montérégie | Fondation TD des amis de l'environnement | Gouvernement du Québec | Pêches et Océans Canada | Ministère des Affaires municipales et de l'Habitation | Energir



Projets et partenariats

Collaboration inter-CRE

Stationnement écoresponsable

La certification *Stationnement écoresponsable* s'adresse aux propriétaires et gestionnaires de stationnements, aux promoteurs immobiliers, aux professionnel·les de l'aménagement ainsi qu'aux fonctionnaires et élu·e·s municipaux pour une gestion, un aménagement et une réglementation écoresponsable des aires de stationnement.

Sur la base de l'expertise du CRE-Montréal, et suivant des critères écoresponsables établis avec l'aide d'un comité d'experts, les CRE de Montréal, de Laval, de la Montérégie, de l'Outaouais du Centre-du-Québec et de la Capitale-Nationale offrent un accompagnement et une certification pour les projets de stationnements.

- 5 nouveaux stationnements certifiés écoresponsables
- 4 activités de sensibilisation et de formation organisées sur la gestion et l'aménagement du stationnement

À venir en 2026-2027. La grille de certification va être bientôt mise à jour et il y aura possiblement de nouveaux certifiés. De nouvelles activités dans le cadre du réseau d'expertise sur le stationnement pourraient voir le jour.



Projets et partenariats

Collaboration inter-CRE

Initiative québécoise des corridors écologiques

L'Initiative québécoise Corridors écologiques (IQCÉ) a été lancée par Conservation de la nature Canada (CNC) en 2017 afin d'accélérer la conservation de milieux naturels connectés par des corridors écologiques. La connectivité écologique est définie comme étant le degré de connexion entre les divers milieux naturels d'un même paysage, selon leurs composantes, leur répartition spatiale et leurs fonctions écologiques. Elle fait partie des solutions fondées sur la nature pour faire face aux changements climatiques.

Quatre CRE en sont partie prenante :
Mauricie, Outaouais, Montérégie, Centre-du-Québec.

Ces CRE mobilisent les intervenants de leur région pour cibler les enjeux prioritaires, identifier des projets de connectivité à fort potentiel et les réaliser.



Projets et partenariats

Collaboration inter-CRE

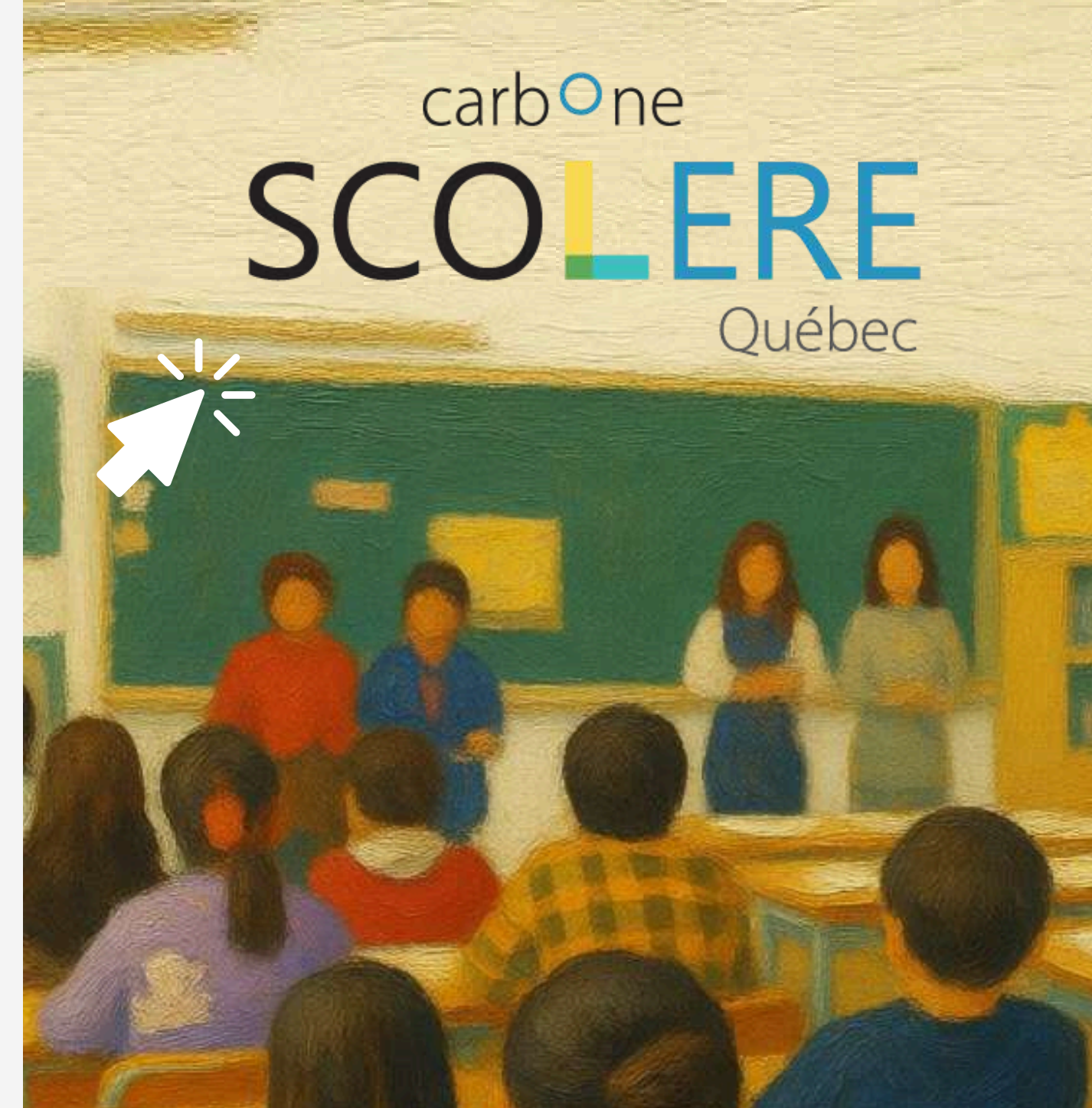
Carbone Scol'ERE : agir auprès des jeunes

Carbone Scol'ERE est un programme éducatif pour outiller autant les élèves que leurs enseignant·e·s afin qu'ils et elles développent de nouvelles habitudes qui les amèneront à poser des gestes responsables et respectueux de l'environnement.

Objectifs :

- Répondre au Programme de formation de l'école québécoise,
- Créer une mobilisation citoyenne écoresponsable à partir de l'engagement volontaire des jeunes.

Les CRE participants ont confiance que le projet générera chez les jeunes et leur entourage une réflexion en faveur d'un monde meilleur.



Projets et partenariats

Collaboration inter-CRE

Embarque !

Une démarche déployée dans cinq régions qui a pour objectifs de :

- faciliter les alternatives à l'auto-solo;
- aider la population à planifier en quelques clics des déplacements abordables, conviviaux et durables : transports en commun, covoiturage, stationnements incitatifs, pistes cyclables, autopartage, emplacement des bornes de recharges pour véhicules électriques.

Les conseils régionaux de l'environnement de Lanaudière, de la Montérégie, de l'Estrie, du Bas-Saint-Laurent et de l'Abitibi-Témiscamingue ont élaboré une plateforme sur leur territoire, en adaptant les contenus aux possibilités locales.

À venir en 2026. Après avoir ratissé plus large les données des transporteurs, l'interconnexion avec Locomotion et les services de vélo en libre service est débutée et se poursuit. Les équipes travaillent de concert dans l'amélioration de l'expérience.



Projets et partenariats

Collaboration inter-CRE



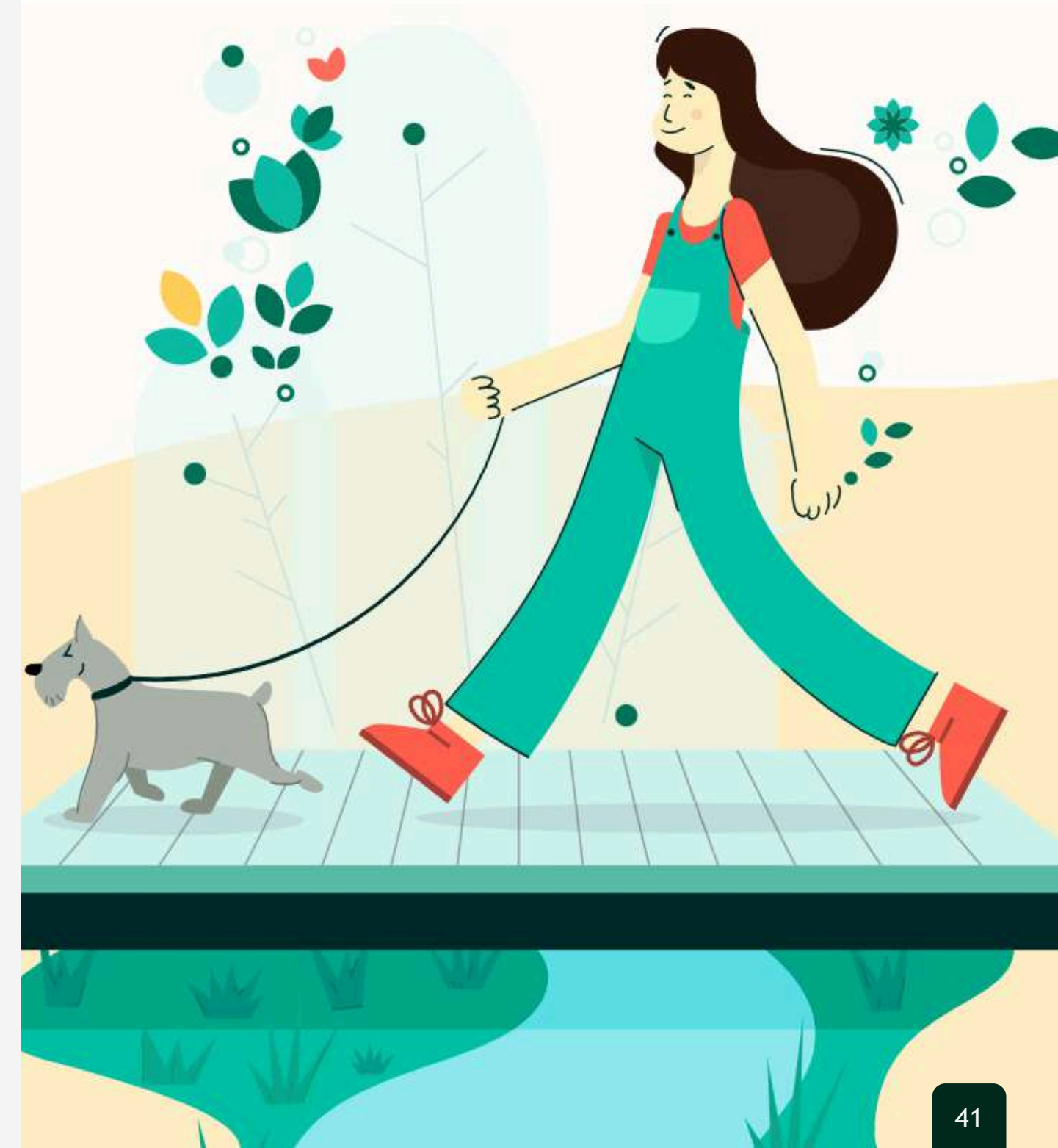
Ville éponge

L'initiative Ville éponge a été lancée et coordonnée par le CRE Capitale-Nationale depuis l'automne 2020. Sa mission est de favoriser l'essor des infrastructures vertes de gestion des eaux pluviales en milieu bâti partout au Québec, et ce, en unissant les efforts de la communauté.

Son réseau centralise les ressources et outils pour atténuer et s'adapter aux changements climatiques (CC), en plus de rassembler une communauté de pratique incluant des organismes à but non lucratif, municipalités, institutions, entreprises, promoteur-trices et gestionnaires immobiliers et d'autres professionnel-le-s. L'équipe organise des formations, webinaires ou encore des visites techniques de projets d'infrastructures vertes.

Ville Éponge est devenue un OBNL en décembre 2025 pour élargir ses horizons géographiques. Depuis, l'équipe a créé une infolettre mensuelle, un site web avec une boîte à outils et une carte interactive. Elle a aussi tricoté un partenariat avec Les Fleurons du Québec pour encourager les municipalités qui réalisent des projets d'infrastructures vertes... les prix de reconnaissance seront remis à l'automne 2026, au gala des Fleurons.

ville éponge



Les dix-sept CRE

Les conseils régionaux de l'environnement (CRE) sont présents dans toutes les régions du Québec, à l'exception du Nord-du-Québec. En raison de la spécificité insulaire des Îles-de-la-Madeleine, la région Gaspésie – Îles-de-la-Madeleine comporte deux CRE distincts.

Les CRE sont des organismes enracinés dans leur milieu, ils ont une connaissance approfondie de leur territoire et de ses parties prenantes. Par leurs actions, les dix-sept CRE contribuent à harmoniser durabilité écologique, développement économique et équité sociale.

Ils privilégient une approche constructive axée sur les solutions, par la concertation, l'éducation et la sensibilisation en tenant compte des réalités locales et régionales. Ils défendent des valeurs fondamentales comme la solidarité, l'équité et le respect.

Les prochaines pages présentent quelques réalisations des CRE en 2025-2026.

Bas-Saint-Laurent



L'énergie, transport et climat, la biodiversité et aires protégées, la forêt, l'eau et Saint-Laurent, les matières résiduelles et l'agriculture sont les thèmes sur lesquels le CRE du Bas-Saint-Laurent (CREBSL) travaille en priorité. L'organisme suit l'évolution de ces dossiers, informe la population des principaux enjeux, identifie des solutions et encourage leur mise en œuvre. [En savoir plus.](#)

Trois projets majeurs

Caribou montagnard de la Gaspésie

Mandat de concertation des partenaires qui s'est conclu avec l'organisation d'une journée thématique sur la fermeture de chemins, qui a réuni une soixantaine de personnes. Par ailleurs, un total de 13,1 km de chemins forestiers fait l'objet d'une fermeture sur le territoire du bloc Faribault, en forêt privée, pour restaurer l'habitat du caribou. Une capsule vidéo explicative a également été réalisée .

Tourisme durable

Réalisation d'un portrait des connaissances, des données disponibles et des projets existants en transition climatique dans le contexte du tourisme pour l'Association touristique régionale (ATR) du Bas-Saint-Laurent. En plus d'identifier des leviers d'action pour accompagner les entreprises et les organisations, le mandat vise à contribuer à l'élaboration d'un réseau de ressources dédiées en transition climatique, à consolider les connaissances existantes et à renforcer les mécanismes de concertation au sein de l'industrie touristique.

Biomasse forestière résiduelle (BFR)

Organisation de la 2e édition de la foire régionale La biomasse par et pour ICI, événement qui a réuni une centaine de personnes et qui s'inscrit dans la volonté de promouvoir la BFR comme source d'énergie locale et renouvelable en remplacement des énergies fossiles pour les industries, commerces et institutions. Participation à l'élaboration du Guichet biomasse Bas-Saint-Laurent, un nouveau service d'accompagnement indépendant et réalisation d'une mise à jour de la Boîte à outils - Chauffage à la biomasse.

Saguenay – Lac-Saint-Jean



Le Conseil régional de l'environnement du Saguenay – Lac-Saint-Jean est le tout premier des CRE, fondé en 1973. Il veille à ce que l'environnement demeure au cœur des priorités du développement régional et qu'il fasse partie intégrante des décisions. L'équipe collabore avec toutes les parties prenantes régionales. [En savoir plus.](#)

Trois projets majeurs

ERE solidaire

Ce programme se donne gratuitement dans les écoles primaires de la région sous forme d'ateliers dynamiques et participatifs de la maternelle à la 6^e année. La nouvelle formule offre un bel équilibre entre les ateliers de sensibilisation et des projets variés d'accompagnements pour les classes. Le programme Pour une ERE solidaire offre maintenant un suivi personnalisé aux classes qui ont des besoins spécifiques. Cela favorise le passage à l'action à un plus grand nombre d'élèves vers des habitudes écoresponsables.

Puits de carbone

Dans le cadre du projet Nature alliée, coordonné à l'échelle provinciale par Nature Québec et la SNAP Québec, le CRE a collaboré au développement des connaissances et à la protection des écosystèmes riches en carbone (ERC) dans une perspective de solutions fondées sur la nature. Cette initiative vise à protéger 2 millions d'hectares d'ERC au Québec d'ici 2030, tout en contribuant directement à l'objectif gouvernemental de préserver 30 % du territoire terrestre québécois à la même échéance.

Énergies renouvelables - territoire public

Le territoire public de la région compte plus de 11 000 chalets à bail, des pourvoiries, des camps forestiers, des sites touristiques ainsi que des industries. Un guide pratique axé sur l'opération et maintenance de systèmes photovoltaïques sera rédigé et des formations sur les énergies renouvelables seront données au Saguenay-Lac-Saint-Jean et la Côte-Nord. Vous pouvez consulter dès maintenant l'application Web monchaletvert.com, laquelle permet de réduire les coûts liés à la consommation énergétique des chalets.

Organisme d'intérêt public oeuvrant depuis 1989, le CRE - région de la Capitale-Nationale regroupe des associations, des institutions et des individus ayant à cœur la défense des droits collectifs pour un environnement de qualité. Il s'est donné pour mission d'influencer les décisions, d'accompagner les collectivités et d'initier des projets novateurs dans l'intérêt public afin de générer un changement de pratiques. [En savoir plus.](#)

Trois projets majeurs

Accompagnement des promoteurs et gestionnaires immobiliers

Ce mandat vise à augmenter l'implantation des infrastructures vertes pour la gestion des eaux pluviales et ainsi répondre à plusieurs enjeux rencontrés dans la Ville de Québec, notamment la lutte et l'adaptation aux changements climatiques ou la protection de la qualité des cours d'eau. Le CRE a offert un accompagnement aux étapes d'idéation et de conception dans des projets d'aménagement.

Accompagnement en écoconception des emballages alimentaires

Ce projet a permis d'accompagner des gestionnaires et des employé·e·s du secteur de la transformation alimentaire et de la restauration dans la réduction de l'impact environnemental de leurs emballages. Le CRE a élaboré deux outils : un guide d'écotransformation des emballages et une boîte à outils en écoconception, intégrant notamment des exemples d'actions mises en œuvre par les participant·e·s.

Accompagnement pour augmenter la résilience des municipalités

Deux projets qui visent à renforcer les capacités des collectivités autour des enjeux liés aux changements climatiques :

- Territoires résilients forme et outille les élu·e·s et les fonctionnaires de la Capitale-Nationale pour prévenir et planifier les actions concrètes et locales pour augmenter leur résilience face aux changements climatiques.
- Infrastructures vertes : communautés résilientes facilite le déploiement de l'utilisation des infrastructures vertes (IV) de gestion durable des eaux pluviales (GDEP) en milieu urbain et périurbain par un accompagnement personnalisé et des activités techniques visant à former et mobiliser les parties prenantes.

Mauricie



Fondé en 1995, le CRE Mauricie (appelé Environnement Mauricie) place l'environnement au cœur de l'action. Son mandat consiste à concerter et sensibiliser les acteurs du milieu, effectuer une veille stratégique, conseiller et outiller les décideurs, ainsi que de développer et de réaliser des projets pour protéger l'environnement.

[En savoir plus.](#)

Trois projets majeurs

Fonds de soutien à l'environnement Mauricie

Ce Fonds de soutien constitue un levier régional important pour soutenir la transition socio-écologique du territoire. Coordiné par le CRE dans le cadre de l'Entente sectorielle en environnement et développement durable, il a permis de financer 15 projets environnementaux structurants. Une somme de 553 748 \$ a été attribuée à des organisations du milieu, générant plus de 1,5 M\$ en retombées collectives grâce à l'effet levier des partenaires.

Chantiers Zéro Déchets à La Tuque

Le projet Chantiers Zéro Déchets à La Tuque, en collaboration avec la Ville de La Tuque et des partenaires du secteur de la construction, vise à réduire l'enfouissement des résidus de construction, rénovation et démolition et éviter l'enfouissement d'environ 1,6 millions de tonnes de résidus CRD. En 2025-2026, un financement de RECYC-QUÉBEC a permis de déployer une cohorte de trois entreprises locales qui testent des pratiques de tri directement sur leurs chantiers.

Identification de sites à fort potentiel de conservation

Cette démarche vise à identifier des milieux naturels présentant un fort potentiel pour la création d'aires protégées ou la reconnaissance d'autres mesures de conservation efficaces (AMCE). Une analyse géomatique a permis de cibler des forêts, milieux humides et friches d'intérêt écologique sur le territoire de la Mauricie et des inventaires de terrain ont été réalisés pour valider l'intérêt de ces sites.

Le CRE Estrie a comme mandat principal d'assurer la concertation des parties prenantes face aux enjeux environnementaux de la région. Il est un interlocuteur privilégié des neuf MRC de la région et de plusieurs municipalités membres. Le CRE Estrie développe également des relations avec les industries, commerces et institutions (ICI). [En savoir plus.](#)

Trois projets majeurs

Concertation régionale - Projets d'aires protégées en territoire public méridional 2024-2027

Le projet consiste à organiser des activités de concertation régionales entourant les propositions reçues dans le cadre de l'appel à projets d'aires protégées en territoire public méridional continental. L'exercice vise à prendre en compte les besoins exprimés par les collectivités locales pour l'élaboration de recommandations que le gouvernement pourra par la suite évaluer pour prendre des décisions.

Ça roule en Estrie! (LocoMotion)

Démarrage de 8 communautés d'autopartage et de vélopartage en Estrie d'ici 2027, en collaboration avec l'organisme LocoMotion de Montréal. Le projet inclut des séances d'information citoyennes, le lancement des communautés ainsi qu'une aide à la coordination des comités bénévoles.

Sous les pavés école

Démarche d'adaptation aux changements climatiques, d'éducation et de participation citoyenne, impliquant la communauté de l'école à chaque étape pour déminéraliser et verdir leur cour.

Montréal



Fondé en 1996, le Conseil régional de l'environnement de Montréal (CRE-Montréal) est un organisme de bienfaisance indépendant engagé dans la protection de l'environnement et contribuant à accélérer la transition socio-écologique sur l'île de Montréal, et plus largement à l'échelle de la Communauté métropolitaine de Montréal (CMM). [En savoir plus.](#)

Trois projets majeurs

19e édition du Gala du CRE-Montréal

Depuis 2007, le Gala du CRE-Montréal met en lumière des projets novateurs et inspirants en environnement et en transition socio-écologique portés par des organisations de l'île de Montréal. Il souligne l'engagement pour bâtir une métropole plus verte, résiliente et en santé. C'est un rendez-vous prisé pour le réseautage, en soutien à la mission du CRE-Montréal. Pour sa 19e édition, il s'est tenu au Biodôme de Montréal.

Trame verte et bleue active (TVBA) : Ça se trame à Montréal

Le projet vise à favoriser l'intégration de la TVBA montréalaise dans la planification de deux secteurs d'opportunité : Langelier et Quartier Namur-Hippodrome. Cette concertation réunit services municipaux, arrondissements et partenaires pour arrimer développement urbain, gestion des eaux pluviales et conservation des milieux naturels. Des webinaires et des ateliers de travail permettent de favoriser la protection de noyaux de biodiversité, la connectivité écologique et des solutions fondées sur la nature.

Mutualisation du stationnement dans le Quartier Namur-Hippodrome

Le mandat, attribué par l'arrondissement CDN-NDG au CRE-MTL vise à définir les lignes directrices d'une stratégie de stationnement mutualisé dans le QNH, en collaboration avec Polytechnique Montréal. Trois livrables : sur les études de cas et les apprentissages, sur l'évaluation des besoins en stationnement et sur les principes directeurs de la future stratégie et les conditions de succès pour la mise en œuvre.

Outaouais



Le mandat principal du CRE Outaouais est d'assurer la concertation des parties prenantes de la région autour des enjeux environnementaux. OBNL active depuis 1990, ses projets apportent des solutions à la gestion des matières résiduelles, à la lutte et l'adaptation aux changements climatiques, au développement durable, à la conservation de la biodiversité et au développement d'une économie verte. [En savoir plus.](#)

Trois projets majeurs

Plan de transition énergétique de l'Outaouais (PTEO) : structurer une transition régionale concertée

Le PTEO vise à doter l'Outaouais d'une vision intégrée et opérationnelle de sa transition énergétique, une première au Québec. En mobilisant les acteurs municipaux, économiques, communautaires et autochtones, la démarche identifie, priorise et structure des projets concrets en production, efficacité et gouvernance énergétique. Elle permet de passer d'initiatives dispersées à un portefeuille cohérent d'actions, aligné avec les capacités régionales et les contraintes énergétiques.

Sommet Climat Outaouais 2025 : catalyser l'action collective régionale

Le Sommet Climat Outaouais 2025 a mobilisé les 256 acteurs clés du territoire autour d'une vision commune de l'action climatique. En réunissant élu·e·s, organisations, entreprises et citoyen·ne·s, l'événement permet de partager les connaissances, d'aligner les priorités et d'accélérer la mise en œuvre de projets structurants en atténuation et en adaptation. Il constitue un levier stratégique pour renforcer la concertation régionale, stimuler l'innovation et soutenir des actions concrètes à fort impact pour l'Outaouais.

La Zone de connectivité Plaisance-Tremblant (ACPT)

Afin de maintenir la connectivité écologique entre les parcs nationaux de Plaisance et du Mont-Tremblant, un plan stratégique et un plan d'action ont été élaborés lors de trois ateliers participatifs menés par le CREDDO et Éco-corridors laurentiens. L'objectif est d'harmoniser la conservation des milieux naturels en renforçant la résilience des écosystèmes face à leur fragmentation et aux changements climatiques.

Abitibi-Témiscamingue

OBNL fondé en 1995, le CRE Abitibi-Témiscamingue promeut la conservation et l'amélioration de la qualité de l'environnement dans une optique de développement durable. Il intervient sur divers dossiers, dont la gestion des matières résiduelles, les espèces exotiques envahissantes, la mobilité durable, la protection de la biodiversité, de l'eau et des milieux naturels, ainsi que les impacts de l'industrie minière et forestière. [En savoir plus.](#)



Trois projets majeurs

Des stations de lavage d'embarcations aux 4 coins de l'Abitibi-Témiscamingue

L'année 2025 marque la fin du projet Réseau Vigie aquATique, financé notamment par le MAMH et le MELCCFP. Ce projet porteur, réalisé en collaboration avec de nombreux partenaires, a permis l'installation de plus de quinze stations de lavage d'embarcations, réparties dans les cinq MRC de la région de l'Abitibi-Témiscamingue. Fort de ce succès, le CREAT prévoit maintenant de développer une phase 2, répondant aux besoins exprimés par le milieu.

Sauvez les chauves-souris

Grâce aux contributions citoyennes, le CREAT a reçu 20 signalements à travers toute la région! Une participation remarquable qui a permis de découvrir de nouvelles maternités et d'identifier des secteurs fréquentés par nos petites alliées ailées. Ces informations sont cruciales pour protéger ces espèces vulnérables et mieux comprendre leur répartition sur le territoire. Une deuxième phase est d'ors et déjà confirmée.

Nature alliée

Lancé par la SNAP Québec et Nature Québec, le projet Nature Alliée vise à soutenir la protection des milieux naturels riches en carbone à travers la province. Cette initiative rassemble de nombreux partenaires : communautés autochtones, chercheur·e·s, municipalités, MRC et organismes locaux. Dans ce cadre, le CREAT a mené des travaux de terrain afin d'évaluer la richesse écologique de deux secteurs ciblés comme futurs projets d'aires protégées, et a produit une capsule vidéo informative.

Côte-Nord



ENVIRONNEMENT
CÔTE · NORD

Depuis 30 ans, le CRE Côte-Nord (appelé Environnement Côte-Nord) a développé une solide expertise pour informer et sensibiliser le public et décideurs de la région. Ses objectifs sont d'unir, d'animer, de consulter et de représenter les instances, les corporations, les organismes environnementaux et les individus voués à la protection de l'environnement et à la promotion du développement durable sur la Côte-Nord. [En savoir plus.](#)

Trois projets majeurs

Programme de soutien aux initiatives structurantes en économie circulaire

Depuis quatre ans, Environnement Côte-Nord (ECN) appuie les entreprises et organismes nord-côtiers dans le déploiement de stratégies d'économie circulaire par de l'accompagnement et du financement. En 2025-2026, 15 organisations ont été accompagnées, dont 8 ont bénéficié d'un soutien financier. Ces projets – de l'écoconception au surcyclage de plastiques et de textiles, en passant par la valorisation de la biomasse forestière – constituent des exemples probants pour l'écosystème socioéconomique régional.

Transition climatique en tourisme

Réalisation de portraits en adaptation et atténuation des changements climatiques, en collaboration avec Tourisme Côte-Nord, dans le cadre des travaux du Réseau de ressources en transition climatique (RRTC), initié par le ministère du Tourisme. Ces portraits vont permettre d'identifier des enjeux et opportunités pour un tourisme plus résilient dans la région.

Action climatique Côte Nord : une mobilisation régionale structurante

Une communauté de pratique régionale en action climatique réunissant les MRC et divers organismes du territoire a été lancée, avec la Direction de santé publique et le MELCCFP, afin de soutenir l'élaboration des plans climat. Cette initiative a permis de coordonner près d'une dizaine de rencontres régionales, favorisant la collaboration intersectorielle et un accompagnement adapté aux réalités climatiques nord côtières. ECN pilote d'ailleurs les démarches d'adaptation des plans climat des MRC de Manicouagan et de Sept-Rivières.

Îles-de-la-Madeleine

Le CRE des Îles-de-la-Madeleine (appelé Attention Fragîles) a rejoint le regroupement en 2023, mais l'OBNL existe depuis 1988. Il réalise des activités de concertation, d'éducation et de sensibilisation, d'intervention et de restauration, d'inventaire et de caractérisation, d'accompagnement et de service-conseil en environnement. Son action concerne divers domaines, tels que la biodiversité et les espèces en péril, les milieux naturels et les écosystèmes, les changements climatiques et l'érosion, l'éducation relative à l'environnement, etc. [En savoir plus.](#)



Trois projets majeurs

Démarche PHa/REs - Îles-de-la-Madeleine

Planification, coordination et mise en œuvre d'actions de conservation des habitats et des espèces en péril pour améliorer la résilience des écosystèmes aux Îles. Il s'agit de mobiliser les parties prenantes du territoire, sensibiliser la population et accompagner les partenaires afin de renforcer leur capacité d'action. Les activités incluent la concertation, la promotion de comportements durables, l'harmonisation des usages des milieux naturels et le soutien à l'application de mesures de protection.

Espèces exotiques envahissantes floristiques

Ce mandat sur les EEE floristiques consiste à développer des actions concrètes dans la mobilisation des acteurs clés régionaux, la sensibilisation à la biodiversité et la mise en œuvre de solutions concertées. Une table de concertation permet de mettre en lumière les enjeux, les défis et les besoins, selon une vision commune qui aboutira sur l'élaboration d'une stratégie régionale.

Suivi floristique

L'archipel des Îles-de-la-Madeleine abrite une grande diversité d'habitats naturels essentiels à plusieurs espèces floristiques protégées, dont une quinzaine reconnue par les lois fédérales et provinciales. Sept habitats floristiques désignés protègent notamment l'aster du golfe Saint-Laurent, le corème de Conrad et le gaylussaquier de Bigelow. Afin de mieux comprendre l'état de ces espèces, Attention Fragîles a réalisé, depuis 2023, des inventaires ciblés, soutenus par le MELCCFP.

Le CRE de la Gaspésie a pour mission d'informer et de sensibiliser les décisionnaires et la population aux enjeux de développement durable et de protection de l'environnement en misant sur la concertation. Ils suivent cinq axes de priorités : Développement durable, gestion des matières résiduelles, énergie, changements climatiques et ressources naturelles. [En savoir plus.](#)

Trois projets majeurs

Caribou de la Gaspésie

Le projet vise à structurer le dialogue entre parties prenantes, détenteur·rice·s de droits et instances gouvernementales, impliquées dans la protection du caribou gaspésien. Le CREG assure la coordination et une veille médiatique et stratégique. Il développe aussi des outils de communication et une collaboration avec les Premières Nations pour proposer une concertation intersectorielle efficace et cohérente.

Portrait du secteur touristique en transition climatique

Le CRE Gaspésie réalise, en collaboration avec Tourisme Gaspésie, un portrait de la transition climatique du secteur touristique dans le cadre du Réseau des ressources en transition climatique (RRTC). Ce projet vise à documenter les aléas, vulnérabilités, initiatives et enjeux liés à l'adaptation aux changements climatiques et à la décarbonation, afin de soutenir la planification et d'alimenter les réflexions du secteur en vue de l'élaboration d'un plan d'action.

Participation à des comités de grands projets industriels

Le CREG s'implique activement dans le comité technique et consultatif pour le dénoyage de la fosse Copper, en vue d'une éventuelle réouverture de la mine de Murdochville, ainsi que dans le comité de suivi environnemental de la cimenterie McInnis et dans le comité de suivi du parc éolien Mesgi'g Ugnu's'n 2. L'équipe contribue à analyser les impacts, à formuler des avis et à promouvoir l'intégration de bonnes pratiques environnementales dans les projets industriels et énergétiques.

Chaudière-Appalaches

Le CRE Chaudière-Appalaches (CRECA) est un organisme à but non lucratif issu du milieu, fondé en 1991, qui a pour mission de favoriser la concertation, la collaboration et le partage d'expertise entre les acteurs de la société civile en environnement. [En savoir plus.](#)



Trois projets majeurs

Table de concertation régionale en mobilité durable et intégrée

Regroupant toutes les MRC de la région de Chaudière-Appalaches, la Table concertation en mobilité durable et intégrée, poursuit ses travaux pour répondre aux besoins de la région et ainsi concrétiser le plan d'action régional en mobilité durable. La démarche permet un lieu d'échange pour développer les réflexes de collaboration entre les parties prenantes du milieu, afin d'assurer une cohérence, notamment en transport collectif sur le territoire.

Peregrine Accelerator

Le CRECA a fait partie de la cohorte 2026 du Peregrine Accelerator for Conservation Impact, du Salazar Center. Six mois d'accompagnement pour jeter les bases d'un plan de conservation pour une zone de connectivité prioritaire qui s'étend des États-Unis au Fleuve Saint-Laurent. Le futur plan sera réalisé en collaboration avec le CRECQ et le CREE, puisque les corridors couvrent une partie des territoires des trois régions.

Conservation volontaire en Chaudière-Appalaches

Évaluation du modèle de conservation volontaire en Chaudière-Appalaches avec la participation des acteurs régionaux et de propriétaires. Le CRECA poursuit cette évaluation afin d'apporter des recommandations d'amélioration du modèle de conservation volontaire. Ce projet permettra à terme de mieux conserver et protéger la biodiversité ainsi que les milieux naturels en milieu privé.

Fondé en 1996 par les citoyen·ne·s et les organismes environnementaux de la région, le CRE de Laval a pour mission d'améliorer la qualité de l'environnement et de promouvoir le développement durable. Son équipe se préoccupe des dimensions sociale, environnementale et économique afin d'assurer un développement qui répond aux besoins présents sans compromettre la qualité de l'environnement pour les générations futures. [En savoir plus.](#)

Trois projets majeurs

Cyclovia

En septembre 2025 a eu lieu la première Cyclovia de Laval, un concept qui consiste à fermer temporairement une rue à la circulation automobile afin que cyclistes et piéton·ne·s puissent se réapproprier la voie publique. Grâce à une animation diversifiée, cet événement se voulait festif, ludique et familial, tout en sensibilisant la population aux bienfaits de la mobilité active.

Vers un avenir serein

Cette nouvelle initiative du CRE de Laval est soutenue par le Centre intégré de santé et de services sociaux (CISSS) de Laval dans le cadre du programme de prévention des dépendances et de promotion de la santé mentale positive. Il s'agit d'une collaboration avec le Centre de services scolaire de Laval (CSSL) pour créer et proposer des ateliers gratuits sur l'écoanxiété.

RétenCité

Lancé en 2024 avec le soutien du programme d'Action-Climat, RétenCité a pour mission de promouvoir la gestion durable des eaux pluviales (GDEP) et fédérer la population, les entreprises, les autorités publiques et des expert·e·s en gestion environnementale pour concrétiser l'aménagement de 15 jardins de pluie en secteur résidentiel ainsi que l'implantation de 4 infrastructures vertes d'envergure dans des zones industrielles et commerciales.

Depuis 1991, le CRE Lanaudière se positionne comme un acteur clé dans le développement durable en mobilisant les acteurs locaux. Par la concertation, la sensibilisation et l'action, l'organisme accompagne la région dans l'adaptation aux enjeux environnementaux et climatiques, tout en garantissant à chaque Lanaudois·e un environnement sain et durable. [En savoir plus.](#)

Trois projets majeurs

Sous les pavés

Le projet vise la déminéralisation participative d'espaces urbains afin de réduire les îlots de chaleur et favoriser la biodiversité. Avec le CRE Lanaudière dans Saint-Roch-de-l'Achigan, l'initiative mobilise la communauté autour d'un chantier collectif de retrait d'asphalte et de verdissement. Ce projet, qui se poursuit pour 2026-2027, contribue à sensibiliser aux changements climatiques tout en améliorant la résilience et la qualité des milieux de vie.

Lab Innovant Montcalm

Le Lab Innovant Montcalm est un espace de collaboration visant à développer des solutions innovantes pour répondre à des enjeux sociaux complexes, notamment la réussite éducative. En misant sur l'intelligence collective et l'expérimentation, il mobilise divers partenaires du territoire. Ainsi, le CRE Lanaudière peut revisiter 35 ans d'ateliers éducatifs avec les jeunes, leurs parents et les animateurs·trices des bibliothèques et des camps de jour pour améliorer son offre en éducation relative à l'environnement.

Recherche sur la mobilité active

Ce projet de recherche sur la mobilité active, en collaboration avec Polytechnique Montréal et plusieurs partenaires régionaux, est financé par le Collectif Lanaudière. Il vise à documenter les habitudes de déplacement et à identifier les freins et leviers à l'adoption de modes de déplacement actifs. Les données recueillies soutiennent la planification d'infrastructures et d'actions favorisant la marche et le vélo, contribuant ainsi à des milieux de vie plus sains et à la réduction des émissions de gaz à effet de serre.

Laurentides



Fondé en 1995 par des groupes communautaires et environnementaux, le CRE Laurentides se donne pour mission de promouvoir le développement durable, de protéger et de valoriser l'environnement, ainsi que de favoriser l'amélioration du processus démocratique. [En savoir plus.](#)

Trois projets majeurs

Table mobilité durable Laurentides

Création d'une table de concertation en mobilité durable avec le Conseil des préfets et des élus en mobilité durable. Financé à hauteur d'environ 600 000 \$ par des MRC de la région et le MAMH (dans le cadre du Plan de mise en œuvre de la PNAAT), ce projet se déroulera jusqu'en 2028 pour mettre en place un plan de mobilité durable régional. L'objectif est d'agir de façon concertée pour bonifier l'offre en mobilité durable afin de diminuer l'utilisation de l'auto-solo et de répondre aux besoins de la population.

Mesure 2.3 « Accompagner et outiller les associations de lacs et de riverains dans leurs efforts de conservation des lacs 2025-2028 »

Coordination (en collaboration avec le RNCREQ et le ROBVO) de la Table québécoise d'expertise sur les lacs (TQEL), un levier essentiel pour accompagner les associations de lacs dans leurs efforts de conservation. La TQEL a pour mission de : Soutenir l'identification des besoins prioritaires en connaissances, recherche, transfert et accompagnement. - Harmoniser les approches de conservation des lacs à l'échelle provinciale. - Actualiser et développer des outils, guides et formations. - Mettre en place un réseau d'organismes relais dans les différentes régions du Québec en soutien aux associations de lacs.

Une 20e année pour la protection des lacs

2025 marquait la 20e saison du Soutien technique des lacs, orienté sur le renforcement des compétences locales par le transfert d'expertise et la surveillance volontaire. Basé sur la concertation des associations de lacs et des municipalités, le projet s'est déployé au fil des années dans plus de 40 municipalités et territoires et a permis d'embaucher et de former 137 étudiants dans le domaine de l'environnement.

Montérégie

Le CRE Montérégie est un acteur de changement qui propulse le courage d'agir dans le désir d'obtenir des gains environnementaux. Par son rôle d'expert, d'influence et de conseil, son équipe rassemble et guide les acteurs territoriaux dans trois grands domaines : changements climatiques et mobilité durable, milieux naturels et biodiversité, économie circulaire et gestion des matières résiduelles. [En savoir plus.](#)



Trois projets majeurs

Stratégie régionale montérégienne - Pour la prévention et la lutte contre les espèces exotiques envahissantes

Identifiée dès 2018 comme prioritaire, la lutte contre les espèces exotiques envahissantes (EEE) en Montérégie a franchi une étape clé avec la création d'une Stratégie régionale concertée. Cette initiative s'articule autour d'une gouvernance collaborative pour une planification durable qui inspirera le déploiement de stratégies similaires dans toutes les régions du Québec d'ici 2028. Ce projet national, intégré au Plan nature 2030, vise une réponse cohérente et mobilisée face aux EEE à l'échelle provinciale. [En savoir plus.](#)

Outils pour réduire les émissions de GES : l'économie circulaire au service des municipalités

Ce projet vise à accompagner les MRC et les municipalités dans l'intégration de l'économie circulaire à leur planification stratégique de 5 à 10 ans. Pour les soutenir, le CRE Montérégie a conçu une boîte à outils issue de recherches et d'une démarche de co-construction. Celle-ci facilite le maillage, la collaboration et le financement d'actions concrètes, tout en démontrant comment l'économie circulaire contribue activement à la réduction des émissions de gaz à effet de serre (GES).

La Montérégie, tissée serrée pour durer !

Les concertations sur la saine gestion du textile se poursuivent dans le cadre de la phase 2 de la démarche La Montérégie, tissée serrée pour durer ! Après une première phase en 2021 visant à cartographier les parties prenantes et identifier les enjeux et initiatives en Montérégie, la deuxième phase vise la mobilisation des partenaires régionaux dans la mise en place d'actions concrètes.

Centre-du-Québec



Le CRE Centre-du-Québec est un organisme de concertation regroupant des parties prenantes pour la protection et l'amélioration de l'environnement dans une optique de développement durable. Ce grand défi passe par l'identification d'enjeux environnementaux prioritaires : les milieux naturels, la réduction des GES, l'adaptation aux changements climatiques et la gestion des matières résiduelles. [En savoir plus.](#)

Trois projets majeurs

Canopée Victo

Ce projet de verdissement urbain, réalisé au sein de la Ville de Victoriaville, vise à répondre à leur objectif de 30 % de canopée par la plantation de plus de 10 000 arbres sur le territoire. Ainsi, Canopée Victo vise à faire de la plantation chez les résidents situés dans des îlots de chaleur et chez les ICI. De plus, une pépinière municipale composée uniquement d'arbres indigènes a été créée dans le cadre de ce projet, afin d'assurer un approvisionnement local et bâtir une ville plus résiliente.

Pratico-Vélo

Pratico-Vélo vise à faire découvrir le plaisir de se déplacer à vélo au quotidien en prêtant aux participant·e·s des vélos à assistance électrique (sans frais) pendant de longues périodes (2 à 3 mois). Ce projet se décline en 4 volets, soit : - Vélo de courtoisie pour les ateliers de mécanique automobile; - Vélo boulot pour les trajets quotidiens des employés vers le lieu de travail; - Cargo Famille pour les trajets quotidiens des familles avec de jeunes enfants; - Cargo livré pour des livraisons de marchandises locales.

Comité de soutien aux MRC pour l'accélération PRMHH

Le CRECQ a été mandaté par le G6 afin de développer des outils de partage de connaissances, et créer des opportunités de réseautage et de rayonnement qui répondront aux besoins des MRC de l'ensemble du Québec pour la mise en œuvre de leur Plan régional des milieux humides et hydriques. Ainsi, le comité de soutien fera la tournée des MRC pour offrir une série d'outils accessibles en ligne tels que des webinaires, des éditos d'expert·e·s, des classes de maître et bien plus.



Regroupement national
des conseils régionaux
de l'environnement

RÉDACTION ET MISE EN PAGE

Nicolas Valente, Martin vaillancourt, Isabelle Poyau

SIÈGE SOCIAL

50, rue Sainte-Catherine Ouest,
Maison du développement durable (bureau 380A)
Montréal (Québec) H2X 3V4

CONTACT

514 861-7022
info@rncreq.org
www.rncreq.org

