



Regroupement national
des conseils régionaux
de l'environnement

Rapport annuel

2020 – 2021

Sommaire

LE RNCREQ

LE MOT DU PRÉSIDENT	03
LE MOT DU DIRECTEUR GÉNÉRAL	04
LE RNCREQ	05
LE CONSEIL D'ADMINISTRATION	06
VIE ASSOCIATIVE ET GOUVERNANCE	07
LES COMITÉS THÉMATIQUES	08
L'ÉQUIPE	09
LE SOUTIEN AUX CRE	10
LE FINANCEMENT	11

EXPERTISE ET INFLUENCE

MÉMOIRES ET AUDITIONS	13
COMMUNIQUÉS DE PRESSE	14
REPRÉSENTATIONS ET INFLUENCE	15
RÉGIE DE L'ÉNERGIE	16
G15+	17
DES ALLIANCES FRUCTUEUSES	18
COMMUNICATIONS EN CHIFFRES	19

PROJETS ET PARTENARIATS

REFONTE DU SITE WEB	21
PAR NOTRE PROPRE ÉNERGIE	22
LE FORUM DE L'ACTION CLIMATIQUE	23
PHARE CLIMAT	25
ROULONS ÉLECTRIQUE	26

PORTRAITS DES CRE

LA FORCE DU RÉSEAU	28
LES CRE EN CHIFFRES	29
STATIONNEMENT ÉCORESPONSABLE	30
EMBARQUE	31
CARBONE SCOL'ERE	32

Une année inédite où le RNCREQ a fait preuve de résilience

C'est une année haute en réalisations et en défis que nous avons vécue en 2020-2021.

Début 2020, la COVID-19 a bouleversé la vie de toute la planète. D'un jour à l'autre, les employé.e.s du RNCREQ se sont confinés chez eux et se sont efforcés d'ajuster leurs responsabilités à cette nouvelle réalité. Par chance, ils et elles se sont vite adaptés au télétravail. Surmontant le contexte inédit, les incertitudes et les défis associés à la pandémie, l'équipe a su garder son dynamisme et faire preuve de résilience, tout comme l'ensemble des CRE.

Comme chaque année, beaucoup de travail fut donc abattu par la permanence, ainsi que par les différents comités du Regroupement. Cela s'est concrétisé notamment par le Forum national de l'action climatique, qui a permis de faire la promotion des projets concrets mis en place dans toutes les régions du pour réduire les émissions de GES, accroître la résilience des communautés et faire émerger une économie verte. Ce forum était ainsi le point culminant de la démarche Par notre propre énergie menée sur l'ensemble du territoire par les conseils régionaux de l'environnement (CRE). Je tiens d'ailleurs à remercier le ministre de l'Environnement et de la Lutte contre les changements climatiques, Benoit Charette, pour la confiance qu'il a manifestée en nous soutenant financièrement et pour sa présence au Forum.

Tout au long de cette année d'incertitude, j'ai pu compter sur l'entière collaboration du comité exécutif, mais aussi sur notre directeur général, Martin Vaillancourt. Martin a relevé avec brio le défi de prendre la direction d'un organisme national en pleine pandémie. Avec la sérénité et la rigueur qui le caractérisent, notre directeur a fait sa place au sein du milieu environnemental québécois et des parties prenantes qui unissent leurs efforts pour une transition vers une société prospère plus verte et plus solidaire. Le RNCREQ est fier de participer activement à ce mouvement.

Je salue enfin les CRE – leur DG, leur équipe, leur CA – qui ont gardé le cap et été plus dynamiques que jamais. Ils établissent de nouveaux partenariats, multiplient les initiatives porteuses de changements et vont toujours de l'avant avec passion et conviction.

Je vous souhaite une agréable lecture de notre rapport annuel.



Marc Bureau
PRÉSIDENT DU RNCREQ
ET PRÉSIDENT DU CRE DE L'OUTAOUAIS

Adaptation, collaboration et mobilisation

L'année aura été exceptionnelle à bien des égards, universellement marquante et laissant son empreinte dans nos histoires personnelles. On retiendra de celle-ci qu'il est possible de mobiliser ressources et connaissances pour répondre collectivement à une crise planétaire. On retiendra aussi qu'il a été possible de modifier, pour un temps, un ensemble de comportements et d'habitudes et que de ce changement, souhaitons-le, on peut en garder quelque chose pour mieux appréhender la crise climatique et le recul de la biodiversité.

Pour ma part, ce fut également une année d'adaptation : apprivoiser une nouvelle organisation, comprendre une nouvelle culture organisationnelle, composer avec la télégestion d'une équipe en télétravail et rejoindre virtuellement un tout nouveau réseau de partenaires.

Les circonstances l'obligeant, des changements positifs se sont produits dans notre façon de travailler avec les seize conseils régionaux de l'environnement (CRE). La mise en place de rencontres mensuelles des directions générales en est un bel exemple – cela a permis d'accroître les collaborations, d'initier des projets communs et de favoriser les échanges, le partage d'expertise et de connaissances entre les CRE. La création de comités ad hoc pour soutenir le RNCREQ lors des demandes de subventions d'envergure en est un autre.

Le succès du Forum de l'action climatique, qui a rejoint plus de mille participant.e.s, repose en grande partie sur les collaborations entre CRE. Notre réseau peut être fier de cette mobilisation et des résultats obtenus !

Cette année particulière a également contribué à rassembler les partenaires du RNCREQ dans des lieux d'échanges formels et informels. Je souligne ici la qualité des échanges et la force de la mobilisation autour d'enjeux qui sont issus de collectifs, tels que le G15+ et l'Alliance Switch, et d'organisations, telles que le TIESS et Communagir, auxquels je participe et qui sont des sources d'inspiration. Je tiens aussi à mentionner la disponibilité de tous les partenaires que nous avons interpellés dans la réalisation du Forum de l'action climatique.

Nous avons au RNCREQ une équipe formée d'un heureux mélange de talents, d'intelligence, de rigueur, d'engagement, de passion et de sensibilité qui apporte à l'organisme sa couleur et qui fait en sorte qu'il est agréable de côtoyer les professionnel.le.s qui la compose. Je vous remercie tous, toutes, vous êtes une source de motivation pour moi. Un remerciement particulier à Isabelle, qui a su m'accompagner tout au long de cette année et qui a su s'adapter à mes préoccupations et à mes façons de faire les choses.

Enfin, merci aux collègues des CRE et aux administratrices et administrateurs du RNCREQ pour la confiance, l'écoute et la disponibilité que vous m'accordez, c'est apprécié.



Martin Vaillancourt
DIRECTEUR GÉNÉRAL

Hommage à Coralie Deny

Cette année a été marquée par le décès de Coralie Deny, alors directrice générale du CRE de Montréal.

Coralie Deny a contribué au RNCREQ de façon exceptionnelle. Sa très grande expertise dans de multiples domaines — gestion des matières résiduelles, revitalisation urbaine, mobilité durable, verdissement, îlots de chaleur... — ont fait d'elle un mentor auprès de nombreuses personnes de notre réseau. Elle a représenté le RNCREQ à des commissions parlementaires et auprès de plusieurs tables et comités gouvernementaux. Elle était responsable de deux comités thématiques du Regroupement — matières résiduelles et transport. Elle a été une conseillère avisée pour plusieurs directrices et directeurs généraux de CRE, et pour les deux directeurs généraux du RNCREQ qu'elle a côtoyés.

C'est donc dire que la contribution de Coralie à bâtir un monde plus vert et plus équitable va bien au-delà de Montréal, du territoire du CRE qu'elle dirigeait depuis dix ans. Elle a eu un impact dans l'ensemble du Québec. Elle a beaucoup apporté à notre réseau par sa force tranquille et sa capacité de voir loin. Elle a semé des idées, elle a alimenté nos réflexions, elle nous a poussé plus loin en pensant parfois « en dehors de la boîte ».

Réfléchie et convaincante, Coralie était aussi une femme tenace et intègre qui ne se laissait pas impressionner, ce qui lui a valu le respect des parties prenantes qui croisaient son chemin, même celles en désaccord avec elle. Par son travail acharné, par ses convictions authentiques, par son engagement et son intelligence, elle a vraiment fait une différence.

Elle reste pour chacun, chacune d'entre nous, une femme inspirante.



Le RNCREQ

La force d'un réseau au service de l'environnement et du développement durable pour le mieux-être collectif

Le RNCREQ se distingue par :

- son enracinement dans le milieu et sa présence dans toutes les régions,
- son approche constructive axée sur les solutions,
- son expertise riche et diversifiée de ses membres, branchés sur les enjeux locaux et nationaux,
- son rôle de veille, de vigie et de suivi continuels sur l'ensemble des grands enjeux environnementaux québécois,
- son rôle de catalyseur/entremetteur, ainsi que son rôle d'influence auprès des décideurs pour faire avancer les dossiers environnementaux,
- son réseau de partenaires privilégiés et prestigieux pour la réalisation de projets fédérateurs et mobilisateurs.

BUT

Protéger l'environnement et promouvoir le développement durable dans une perspective de défense de l'intérêt public.

MISSION

Renforcer le réseau des conseils régionaux de l'environnement et les interactions entre eux, développer des partenariats stratégiques et des projets porteurs, représenter ses membres et faire connaître leurs positions.

VISION

Être reconnu auprès des décideurs et des acteurs-clés, comme un leader incontournable en matière d'environnement et de développement durable grâce à la force et à la cohésion de son réseau, à la rigueur de ses interventions et à son approche constructive axée sur les solutions.

VALEURS

Démocratie, équité, solidarité, intégrité et respect.

Le conseil exécutif

**Marc Bureau,
Président**

Président du CRE de l'Outaouais

**André Lavoie
1er vice-président responsable
des enjeux stratégiques**

Président CRE Mauricie

**Sébastien Caron
Vice-président responsable des
enjeux thématiques**

Directeur général du CRE Côte-Nord

**Vicky Violette
Vice-présidente responsable
relations avec les régions**

Directrice générale du CRE Lanaudière

**Gilles Brochu
Trésorier**

Président du CRE Centre-du-Québec

**Pauline Robert
Secrétaire**

Directrice générale adjointe
du CRE Capitale-Nationale

Le conseil d'administration

**Luce Balthazar
Administratrice**

Directrice générale du CRE Bas-St-Laurent

**Monique Laberge
Administratrice**

Présidente du CRE Saguenay-Lac-St-Jean

**Jacinthe Caron
Administratrice**

Directrice générale du CRE Estrie

**Aline Berthe
Administratrice**

Présidente du CRE Montréal

**Jacinthe Châteauvert
Administratrice**

Présidente du CRE Abitibi-Témiscamingue

**Guillaume Lamoureux
Administrateur**

Vice-président du CRE Outaouais

**Véronique Brochu
Administratrice**

Présidente du CRE Chaudière-Appalaches

**Sylvain Loranger
Administrateur**

Président du CRE Laval

**Philippe Roy
Administrateur**

Président du CRE Laurentides

**Michel Bienvenu
Administrateur**

Trésorier du CRE Montérégie

**Caroline Duchesne
Administratrice**

Directrice générale du CRE Gaspésie-Îles-de-la-Madeleine

Vie associative et gouvernance

Échanger, partager, décider, développer, planifier.

Assemblée générale annuelle

En cette année qui ne ressemble à aucune autre, l'assemblée générale annuelle du RNCREQ a eu lieu virtuellement au mois de mai 2020.

Conseil d'administration

Le conseil d'administration a tenu cinq réunions. Elles se sont toutes déroulées par visioconférence.

Comité exécutif

Outre le président, les trois vice-président-e-s, le trésorier et la secrétaire, le comité exécutif comprend deux observateurs sans droit de vote nommés par le CA afin d'enrichir l'expertise et l'expérience du comité. Cette année : Sylvain Loranger, président du CRE de Laval, et Emmanuel Rondia, DG du CRE-Montréal.

Le CE s'est réuni à cinq reprises par visioconférence. Un comité de gestion de crise COVID-19 a été mis en place à la fin mars 2020 et s'est réuni à plusieurs reprises en avril et mai 2020.

Forum des CRE

En marge des réunions du CA, les président.e.s et directrices/directeurs généraux des CRE se rencontrent deux fois par année, à l'automne et au début du printemps. L'objectif est de discuter des enjeux environnementaux, de prendre position, de partager les connaissances et l'expertise, d'échanger les bons coups. En raison de la pandémie, ils se sont déroulés virtuellement sur une demi-journée.



Table des DG

Les directrices et directeurs généraux se rencontraient auparavant deux fois par année en personne. Les mesures sanitaires liées à la pandémie ont conduit les DG à se réunir en visioconférence, ce qui a permis des rencontres beaucoup plus fréquentes. Répondant au besoin des directions générales d'établir un contact plus étroit afin de partager leurs bons coups, de se concerter pour réaliser des actions et des projets ensemble, de rendre la communication plus fluide et de trouver ensemble des solutions à des défis opérationnels, la Table des DG s'est réunie à huit reprises.

Cercles d'échanges

Nouveauté « COVID-19 », les cercles d'échange se sont mis en place cette année. Il s'agit de rencontres de partage de connaissances ou de codéveloppement, réunissant les DG intéressé.e.s, et parfois les professionnel.le.s des CRE, sur un sujet spécifique. Plusieurs cercles d'échange ont eu lieu allant du questionnement « Comment garder la motivation de notre équipe en temps de pandémie » au transfert de connaissances sur le projet de loi 46.

Les comités thématiques

Le RNCREQ compte treize comités thématiques, dont les enjeux varient selon les enjeux d'actualité. Ils contribuent à la rédaction des mémoires. Ils documentent les positions du RNCREQ (avis, plateformes thématiques), et les responsables de comités assistent à certains événements au nom du RNCREQ.

En s'appuyant sur les compétences et l'expertise des CRE, le RNCREQ est présent sur différentes tribunes nationales et il assure une présence active des CRE dans les débats sur les enjeux environnementaux qui dépassent l'échelle régionale.



Agriculture

Vicky Violette,
CRE Lanaudière



Mines

Clémentine Cornille,
CRE Abitibi-Témiscamingue



Matières résiduelles

Benoît Delage,
CRE de l'Outaouais



Eau et lacs

Anne Léger,
CRE Laurentides



Milieux humides et hydriques

Andréanne Blais,
CRE Centre-du-Québec



Développement durable

Gilles Brochu,
CRE Centre-du-Québec



Sols contaminés

Sylvain Loranger,
CRE Laval



Transport

Alexandre Turgeon,
CRE Capitale nationale



Énergie et changements climatiques

Martin Vaillancourt,
RNCREQ
et Sébastien Caron,
CRE Côte-Nord



Aires protégées et biodiversité

Luce Balthazar,
CRE Bas-St-Laurent
Andréanne Paris,
CRE Montérégie



Forêt

Sébastien Caron,
CRE Côte-Nord
et Tommy Tremblay,
CRE Saguenay-Lac-Saint-Jean



Aménagement

Alexandre Turgeon,
CRE Capitale nationale
et Andréanne Blais,
CRE Centre-du-Québec



Indicateurs environnementaux

Andréanne Blais,
CRE Centre-du-Québec

Ce nouveau comité a pour mandat de déterminer des indicateurs dans le but de soutenir les CRE et les organismes régionaux dans l'identification des priorités environnementales et des réponses associées.

L'équipe

Notre équipe a connu du changement au cours de la dernière année, mais l'équipe est enthousiaste de poursuivre sur sa lancée en misant sur son expertise, la mobilisation des organismes ainsi que sur le développement de projets innovateurs pour poursuivre sa mission dans les prochaines années.

Martin Vaillancourt

Directeur général

Isabelle Poyau

Coordonnatrice

Gabriel Larocque

Chargé de projets

Par notre propre énergie et Roulons Électrique

Marie Chatard

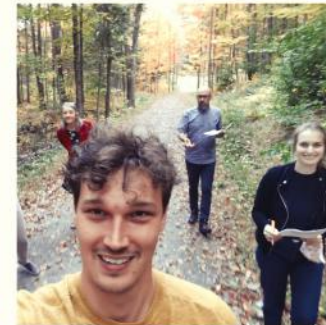
Chargée des communications

Marie-Philippe Chouinard

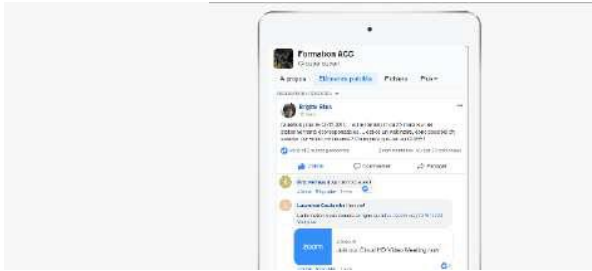
Chargée de PhareClimat,
Recherchiste et analyste
(jusqu'en janvier 2021)

Bérénice La Selve

Chargée de PhareClimat,
Recherchiste et analyste
(depuis mars 2021)



Le soutien aux CRE



UN RÉSEAU SOCIAL POUR MIEUX COLLABORER

La mise en place de plusieurs groupes sur la plateforme collaborative Workplace facilite les échanges entre toutes les personnes de notre réseau.



VEILLE ENVIRONNEMENTALE

Une veille des enjeux et des actualités est envoyée sous la forme d'une revue de presse quotidienne à tous les CRE.



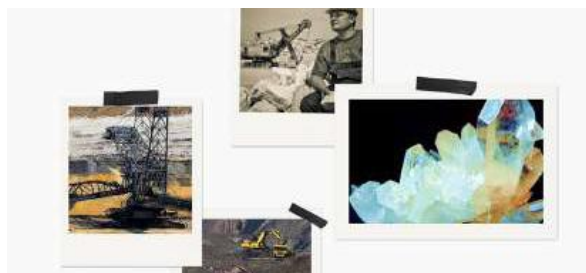
LE RENDEZ-VOUS DES CHARGÉ.E.S DE PROJET

Cette année, une nouvelle occasion de tisser des liens, de favoriser les transferts de connaissances et de faire du codéveloppement a été mis sur pied, sous l'impulsion de Lauréanne Daneau, DG du CRE Mauricie. Chaque « Rendez-vous des chargé.e.s de projet » a lieu sur un thème précis, il débute par une présentation de trucs et astuces par deux chargé.e.s de projet, et est suivi par un échange de questions ou des ateliers de codéveloppement en petits groupes. Le tout se termine par des échanges informels autour d'une bière!



OUTIL DE COMMUNICATION INTERNE : LE 15 MINUTES

Le bulletin interne est envoyé à tous les employé-e-s, DG et président-e-s chaque semaine. Il est très apprécié : il entretient les liens, informe de ce qui se passe chez les autres, donne des nouvelles d'intérêt et offre des outils de travail et des ressources utiles.



UN SOUTIEN POUR LES COMITÉS THÉMATIQUES

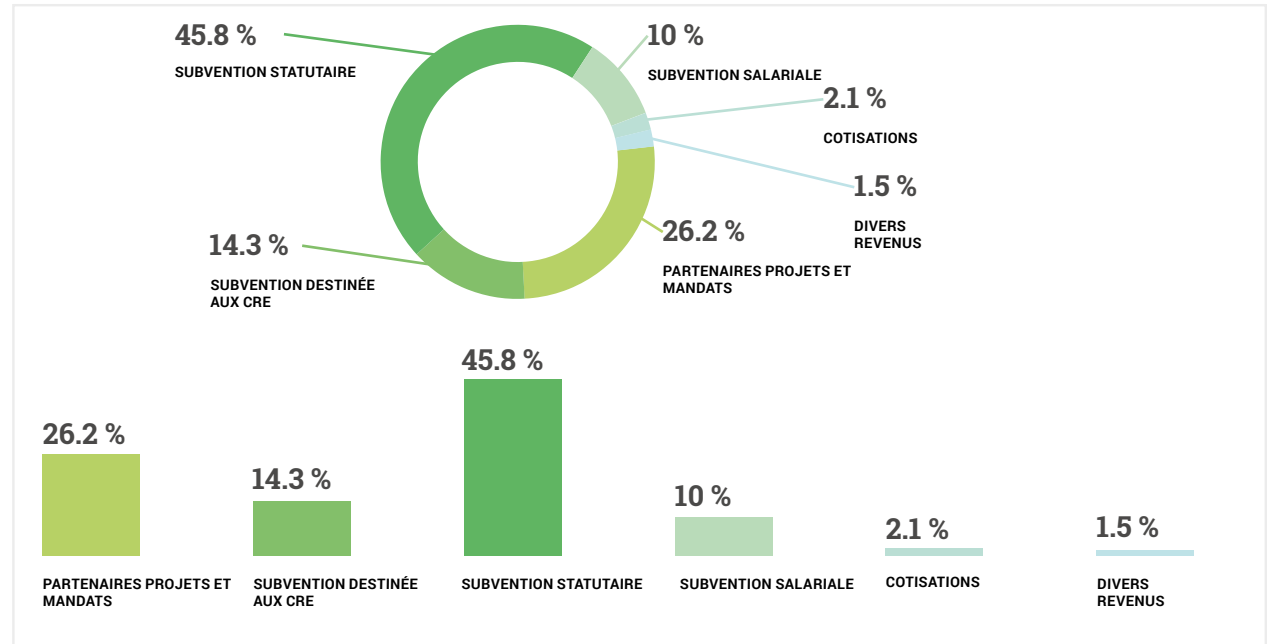
Les comités thématiques sont épaulés par la permanence qui documente et analyse les différents enjeux, et coordonne la rédaction des mémoires et avis.

Le financement

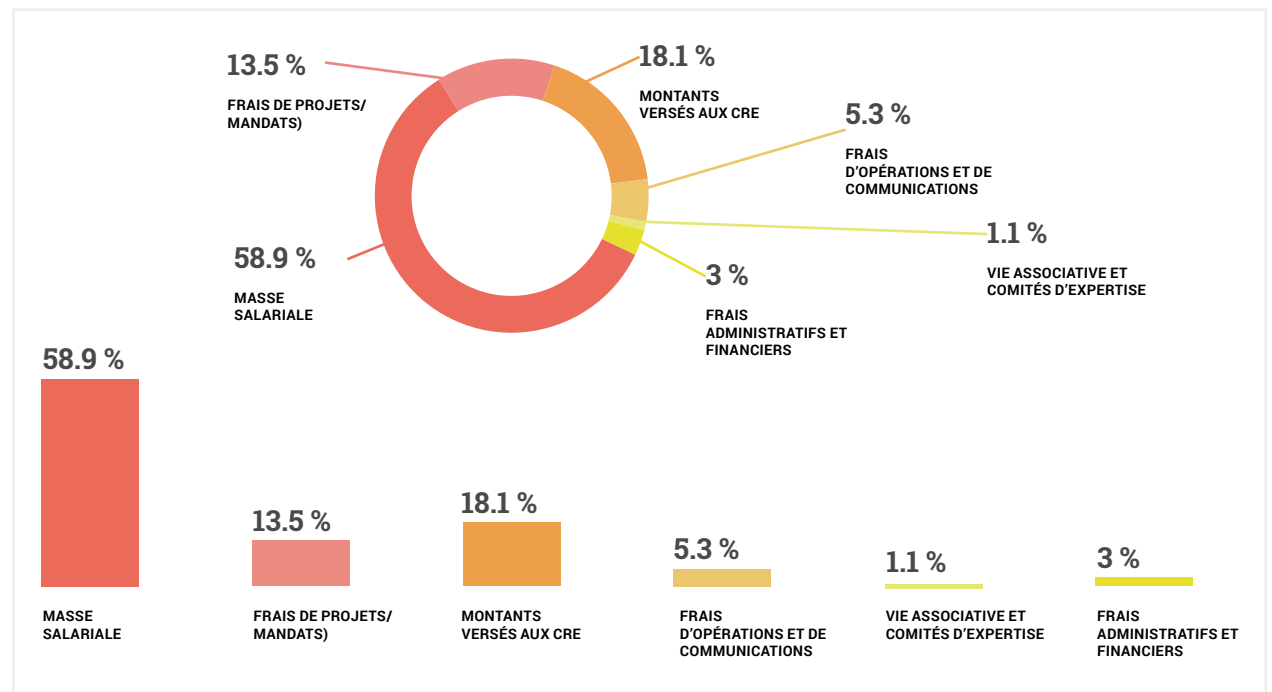
En plus de soutenir la mission du RNCREQ, le ministère de l'Environnement et de la Lutte contre les changements climatiques (MELCC) soutient le Regroupement à travers des projets et mandats, comme la démarche Par notre propre énergie et le Forum national de l'action climatique.

Le Forum de l'action climatique a en outre été rendu possible grâce à la contribution d'Innergex et du Centre Intact pour le climat. La campagne « Roulons électrique » a également contribué au Forum.

Deux partenariats ont aussi été établis, l'un avec Équiterre pour la campagne Roulons Électrique, l'autre avec le consortium Ouranos pour la réalisation de fiches d'information régionales destinées à la direction générale de l'évaluation environnementale et stratégique du MELCC.



La répartition des revenus



La répartition des dépenses

Expertise et influence



MÉMOIRES ET AUDITIONS

Dépôt de 8 mémoires ou avis lors de consultations ou d'audiences publiques au cours de l'année 2020-2021.

[CONSULTER](#)

SEPTEMBRE 2020

PL 46 – Patrimoine naturel
Mémoire et présentation du RNCREQ en commission parlementaire

OCTOBRE 2020

PL 65 – Consigne et collecte sélective
Mémoire et présentation du RNCREQ en commission parlementaire

OCTOBRE 2020

PL 66 – Accélération des projets d'infrastructures
Mémoire et présentation du RNCREQ en commission parlementaire

OCTOBRE 2020

Projet de règlement modifiant le Règlement concernant le système de plafonnement et d'échange de droits d'émission de GES et le projet de règlement modifiant le Règlement sur la déclaration obligatoire de certaines émissions de contaminants dans l'atmosphère
Recommandations conjointes

OCTOBRE 2020

Projet de construction d'un complexe de liquéfaction de gaz naturel à Saguenay

NOVEMBRE 2020

Consultation – Actualisation du règlement sur la compensation pour l'atteinte aux milieux humides et hydriques (RCAMHH)

DÉCEMBRE 2020

Commentaire du RNCREQ – 17 décembre 2020 et rencontre bilatérale RNCREQ – MELCC

JANVIER 2021

Consultation - Politique faune du gouvernement du Québec



COMMUNIQUÉS DE PRESSE

Le RNCREQ a publié trente-trois communiqués de presse au cours de l'année 2020-2021.

[CONSULTER](#)

16 AVRIL 2020

Services essentiels en temps de crise sanitaire

6 MAI 2020

Proposition d'actions en transport collectif dans la région métropolitaine de Montréal

22 MAI 2020

La 27e édition de la Journée internationale de la diversité biologique : Nos solutions sont dans la nature

5 JUIN 2020

Bonne nouvelle en cette Journée mondiale de l'environnement

18 JUIN 2020

Aide d'urgence pour les transports collectifs – Les 400 millions \$ annoncés par Québec sont bienvenus pour maintenir un service essentiel.

9 JUIN 2020

Projet de loi 61 : une relance durable et prospère doit concilier environnement et économie

8 JUILLET 2020

Valorisation de la matière organique : Une stratégie nécessaire et attendue

13 SEPTEMBRE 2020

Semaine de la municipalité 2020

14 SEPTEMBRE 2020

Le gouvernement du Québec doit répondre aux attentes des Québécois. e. s'est mettre le cap sur une relance solidaire, prospère et verte

21 SEPTEMBRE 2020

Tramway de Québec : le gouvernement Legault face à un premier test de crédibilité sur son virage vert

23 SEPTEMBRE 2020

PL66 : une nouvelle mouture qui présente encore l'environnement comme un obstacle à la relance

23 SEPTEMBRE 2020

13 M\$ pour la protection des milieux naturels du sud du Québec – Le RNCREQ se réjouit de cette action concrète

24 SEPTEMBRE 2020

Projet de loi 66 : le gouvernement devrait saisir l'occasion d'utiliser les marchés publics pour déployer une relance solidaire, prospère et verte au Québec

15 OCTOBRE 2020

Projet de loi 66 : Le gouvernement Legault veut contourner les règles environnementales pour construire des autoroutes

20 OCTOBRE 2020

Projet de loi 66 : irresponsable et injustifié au regard des enjeux environnementaux, sociaux et économiques

29 OCTOBRE 2020

BAPE sur GNL Québec : Un projet inacceptable pour le RNCREQ

26 OCTOBRE 2020

Plan d'agriculture durable : Un signal encourageant pour accélérer la transition vers des modèles agricoles viables

4 NOVEMBRE 2020

Plan québécois pour la valorisation des minéraux critiques et stratégiques : Une stratégie nécessaire pour le développement responsable de la filière

5 NOVEMBRE 2020

Vers une vision digne du 21e siècle en aménagement : L'alliance ARIANE appelle à une conversation nationale rigoureuse et d'envergure

10 NOVEMBRE 2020

Onze leaders de l'économie verte se mobilisent autour de recommandations pour soutenir la transformation vers une économie plus verte

10 NOVEMBRE 2020

Plusieurs groupes environnementaux nationaux saluent le soutien du gouvernement du Québec et son désir d'améliorer le projet

16 NOVEMBRE 2020

Plan pour une économie verte 2030 : Coup d'envoi de l'État québécois pour accélérer le virage vers une économie sobre en carbone

16 NOVEMBRE 2020

PEV : Le Québec sur la voie d'une relance verte, mais des efforts supplémentaires seront nécessaires

18 NOVEMBRE 2020

Le Plan pour une économie verte : Un plan nécessaire qui devra évoluer rapidement

11 DÉCEMBRE 2020

Adoption du projet de loi 66 : des mesures d'accélération inquiétantes qui doivent rester exceptionnelles

14 DÉCEMBRE 2020

PL 66 | Les projets routiers favorables à l'étalement urbain ne doivent pas être accélérés : il faudra les surveiller de près

15 DÉCEMBRE 2020

Le Forum national de l'action climatique : les changements climatiques en mode solution du 25 au 29 janvier

14 JANVIER 2021

Premier Forum national de l'action climatique

27 JANVIER 2021

Vers une vision commune pour l'aménagement du territoire : Un débat essentiel s'ouvre enfin

9 FÉVRIER 2021

Réseau structurant de Québec

17 MARS 2021

Budget fédéral 2021-2022 L'Alliance TRANSIT fait connaître ses attentes pour les transports collectifs

24 MARS 2021 Lancement de l'initiative Parlons territoire pour une vision ambitieuse pour nos villes et villages

Représentations et influence

Le RNCREQ est représenté par un siège à sept conseils d'administration

CQDE (Centre québécois du droit de l'environnement)
Communagir
FAQDD (Fonds d'action québécois pour le développement durable)
Lab22 (Laboratoire d'innovations sociales et environnementales)
Maison du développement durable
RABQ (Réseau de l'action bénévole)
SWITCH L'alliance pour une économie verte
TIESS (Territoires innovants en économie sociale et solidaire)

Le RNCREQ est membre de vingt tables sectorielles, comités et alliances

ARIANE, l'alliance pour une politique nationale de l'aménagement du territoire et de l'urbanisme
Chantier autosolo (groupe de recherche universitaire sur le comportement « autosolo »)
Comité-conseil du ministre sur les changements climatiques
Comité consultatif pour la Stratégie nationale d'urbanisme et d'aménagement des territoires (SNUAT)
Comité de réflexion sur la Vision métropolitaine de l'eau de la CMQ
Comité de suivi de la politique de mobilité durable
Comité de développement et de promotion du plein air,
ETS - Comité d'orientation de l'Écosystème de laboratoire en économie circulaire (ELEC)
G15+
G6

Institut de l'environnement, du développement durable et de l'économie circulaire (EDDEC)
MELS Comité du MSSS sur le bruit environnemental
MELCC Forum d'action sur l'eau
Regroupement loisir et sport Québec
Réseau Environnement
Table de concertation de RECYC-QUÉBEC sur la réduction à la source
Table de concertation de RECYC-QUÉBEC sur les matières organiques
Table des partenaires de la forêt
TRANSIT, l'alliance pour le financement des transports collectifs
Union internationale de la nature (UICN)

Représentations de Martin Vaillancourt réalisées en partenariat avec le G15+

2 juin 2020 — rencontre M. Guilbeault, Mme McKenna, M. Wilkinson
2 juillet — rencontre Mme Mélanie Joly
6 août — rencontre MFQ – M. Girard
18 août — rencontre MEI – M. Fitzgibbon
20 août — rencontre — MELCC et cabinet SCT — M. Charrette
24 août — rencontre cabinet de M. Legault
3 septembre — rencontre cabinet MAPAQ
14 septembre — mémoire
« Propositions pour mettre le cap sur une relance solidaire prospère et verte »
14 septembre — communiqué de presse - Propositions pour une relance verte.
21 septembre — rencontre MTQ – M. Bonnardel
23 septembre — rencontre MTESS – M. Boulet
24 septembre — communiqué de presse conjointe G15+
« Utiliser les marchés publics pour déployer une relance verte »
25 septembre — rencontre MAMH – Mme Laforest
28 septembre — Parti Québécois — MM. Gaudreau, Ouellet, Lebel et Noël

2 octobre — Parti Liberal du Québec — M. Leitao, Mme Rizqy, M. Derraji
2 octobre — MERN — M. Julien
5 octobre — Parti Québec solidaire — Mme Massé et Deslauriers, M. Marissal
22 octobre — Mémoire conjoint PL66
12 janvier 2021 — rencontre MSSS - Mme Marguerite Blais
5 février — Secrétariat du Conseil du trésor
8 février — rencontre MTESS - M. Boulet
8 février — grand panel sur les collectivités prospères, inclusives et résilientes
Représentations réalisées en partenariat avec l'Alliance SWITCH
29 juillet 2020 — rencontre Parti libéral du Québec —, Mme Anglade, M. Leitao.
22 octobre — Lettre aux membres de la commission — PL66.
22 octobre — Proposition d'instruments économiques pour une relance verte, durable et innovante au Québec — document présenté au MELCC.
10 novembre — communiqué de presse accompagnant la diffusion publique des propositions d'instruments économiques pour une relance verte, durable et innovante au Québec.

Régie de l'énergie

Intervenir dans une perspective de développement durable

Depuis plus de vingt ans, le RNCREQ est un intervenant actif auprès de la Régie de l'énergie, organisme de réglementation économique des distributeurs d'électricité et de gaz naturel mis en place pour étudier les demandes des différents intervenants en matière d'énergie au Québec.

Cette année, le RNCREQ est intervenu dans quatre dossiers :

Dans le cadre de ses interventions à la Régie de l'énergie, le RNCREQ a notamment réalisé un dépôt dans le cadre des audiences portant sur la demande d'approbation du Plan d'approvisionnement 2020-2029 d'Hydro-Québec Distribution (HQD).

Dans un mémoire en deux parties, le RNCREQ a fait valoir plusieurs points.

Dans la première partie, le RNCREQ aborde à la fois des préoccupations sur le bilan prévisionnel d'HQD et les stratégies pour y répondre, sur les approvisionnements en achat à court terme en énergie et sur les programmes de gestion de la puissance. Dans la deuxième partie, le RNCREQ évoque l'efficacité économique de l'impartition des programmes en efficacité énergétique ainsi que la conversion des réseaux autonomes.

Pour étayer sa réflexion, le RNCREQ a produit deux rapports d'experts.

L'un porte sur la méthode de calcul pour estimer les coûts évités pendant les périodes de plus grande charge.

L'autre aborde les meilleures pratiques, au Canada et aux États-Unis, des distributeurs d'énergie, en matière de gestion par des tiers de programmes en efficacité énergétique.

Cette audience a débuté en décembre dernier. Depuis, 25 documents et correspondances ont été déposés par le RNCREQ dans le cadre de ce dossier.

Tout ce travail n'aurait pas été possible sans le soutien de notre analyste, M. Philip Raphals du Centre Hélios, et de notre procureure, Me Prunelle Thibault-Bédard.

24 JUILLET

Dépôt de la preuve écrite du RNCREQ, sur les sujets autres que HILO et IDLM, dans le dossier R-4110-2019 — Demande d'approbation du Plan d'approvisionnement 2020-2029.

30 JUILLET

Dépôt de la preuve écrite du RNCREQ, sur les sujets HILO et IDLM, dans le dossier R-4110-2019 — Demande d'approbation du Plan d'approvisionnement 2020-2029.

12 AOÛT

Dépôt de la preuve écrite du RNCREQ dans le dossier R-4045-2018 — Demande de fixation de tarifs et conditions de service pour l'usage cryptographique appliqué aux chaînes de blocs.

12 NOVEMBRE

Dépôt de la preuve écrite du RNCREQ dans le dossier R-4096-2019 — Demande du Transporteur de modification des tarifs et conditions des services de transport pour l'année 2020 — Phase 2.

G15+, pour une relance solidaire, prospère et verte

Au printemps 2020, alors que tout le Québec était sur pause en pleine crise sanitaire de la COVID-19, un groupe de 15 leaders issus des domaines sociaux, syndicaux, environnementaux et d'affaires s'est formé afin de faire la promotion d'une relance solidaire, prospère et verte.

Baptisé G15+, le groupe a répondu à l'appel à la relance post-pandémie du gouvernement du Québec en lui transmettant une série de propositions visant à soutenir les entreprises et les travailleuses et travailleurs, ainsi que leurs communautés, sur la base des grands objectifs sociaux, économiques et environnementaux qui font largement consensus au Québec.

Les propositions du G15+ s'inscrivent dans une tendance qui s'observe à l'échelle mondiale. En effet, plusieurs chefs d'État et de gouvernements, dirigeants de grandes entreprises et d'organisations internationales, de récipiendaires du Prix Nobel et leaders mondiaux du monde scientifique, d'organisations de la société civile et citoyennes ont appelé les pays à miser sur des plans de relance verts et justes.

Le G15+ Capitale-Nationale, et le G15+ Outaouais ont émergé afin de bâtir une démarche de promotion de ces projets auprès des autorités responsables de la relance économique régionale tant à l'échelle municipale, que provinciale et fédérale.

Propositions de mesures de soutien à l'économie québécoise



Lettre au Premier ministre du Québec



Cahier de propositions : Recommandations et fiches-projets

Trois chantiers ont fait l'objet de travaux et de recommandations :

Services aux aînés



Avenir des collectivités et de l'immobilier



Achat local



Des alliances fructueuses



SWITCH

L'alliance pour une économie verte au Québec

L'alliance Switch pour une économie verte au Québec, souhaite accélérer le virage vers une économie verte afin de contribuer à une société québécoise innovante, résiliente, concurrentielle qui réconcilie équité sociale, environnement et qualité de vie. L'alliance souhaite contribuer à une plus grande cohérence dans les politiques et les interventions de l'État et à la convergence des initiatives du secteur public, privé, associatif, coopératif et mutuel et de la société civile en faveur d'une économie verte.



ARIANE

L'alliance pour une politique nationale de l'aménagement du territoire et de l'urbanisme

L'alliance Ariane regroupe des organisations réunies autour une vision commune : que l'aménagement du territoire et l'urbanisme soient une priorité au Québec.

Parlons Territoire, c'est la mobilisation proposée par l'Alliance Ariane pour informer, outiller et mobiliser dans le cadre de la conversation nationale sur l'urbanisme et l'aménagement du territoire.



TRANSIT

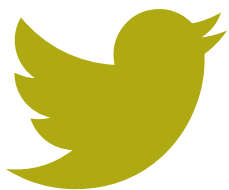
L'alliance pour le financement des transports collectifs

L'alliance Transit souhaite accélérer le virage vers une économie verte afin de contribuer à une société québécoise innovante, résiliente, concurrentielle qui réconcilie équité sociale, environnement et qualité de vie.

L'alliance contribue à une plus grande cohérence dans les politiques et les interventions de l'État et à la convergence des initiatives du secteur public, privé, associatif, coopératif et mutuel et de la société civile en faveur d'une économie verte.

[Consultations prébudgétaires gouvernement du Québec — 2020-21 : Une nouvelle ère en matière de financement de la mobilité?](#)

Communications en chiffres



Twitter

3750 abonnés
470 publications
350 000 impressions



Le « 15 minutes » bulletin interne

50 envois



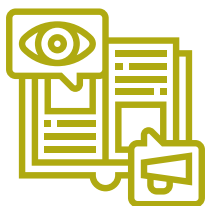
Facebook

1 200 abonnés
550 publications
35 000 impressions



LinkedIn

1800 abonnés
460 publications



Communiqué de presse

34 communiqués émis



Infolettre

930 abonnés
12 envois d'infolettre



Site web

46 000 pages vues
12 000 utilisateurs



Instagram

50 publications
272 abonnés

Projets et partenariats

Le site web du RNCREQ s'est refait une beauté

La refonte du site web du RNCREQ permet d'accéder plus facilement et rapidement à une multitude d'informations en lien avec les activités du RNCREQ et des CRE. Comme dans l'ancien site, on y trouve les communiqués émis, les projets et partenariats, les mémoires, les rapports annuels, les autres publications et bien sûr les infos de base sur les CRE. C'est surtout son design qui a été complètement repensé!

CONSULTER



Par notre propre énergie

Depuis plus de dix ans, le Regroupement mène une démarche de réflexion, de concertation et de mobilisation à l'égard des changements climatiques, d'un bout à l'autre du Québec. L'objectif général de « Par notre propre énergie » est de développer les connaissances et de favoriser le maillage et la concertation autour d'enjeux en changements climatiques, pour encourager et faciliter le passage à l'action. L'aboutissement de la démarche a été marqué par le Forum national de l'action climatique en janvier 2021. Le Forum est cependant une étape plus qu'une fin.

Par notre propre énergie

« Cela fait longtemps que les CRE sensibilisent les décideurs, les professionnels, les gestionnaires de différents secteurs, qu'ils les réunissent autour des préoccupations environnementales, qu'ils les rassemblent pour réfléchir aux enjeux de leur région et aux meilleures façons d'agir, et qu'ils les accompagnent pour passer à l'action. Cela fait longtemps qu'ils encouragent le maillage entre ces acteurs, favorisent l'éclosion de visions novatrices et provoquent des changements dans les comportements et dans les réglementations. »

- Marc Bureau, président du RNCREQ (extrait de l'allocation d'ouverture du Forum de l'action climatique)

Québec 

01. PROJET RÉGIONAL DE RÉDUCTION DE GES

Avec au total 265 partenaires régionaux, les CRE ont mis en œuvre de nombreux projets concrets dans des secteurs variés comme la mobilité durable, l'électrification des transports, les technologies propres et l'aménagement du territoire.

02. ADAPTATION AUX CHANGEMENTS CLIMATIQUES

Avec la collaboration d'Ouranos et de l'Université du Québec à Montréal, le RNCREQ a produit un portrait de la perception de l'adaptation aux changements climatiques dans chaque région afin de permettre aux CRE de mieux cibler leurs actions de sensibilisation et d'information en la matière.

03. PRATIQUES EXEMPLAIRES

Le 3e objectif vise à mettre en valeur les pratiques exemplaires en matière de réduction des GES et d'adaptation aux changements climatiques, tout en favorisant le maillage entre les acteurs régionaux afin d'accroître la reproductibilité des projets et des initiatives. Pour y répondre, le RNCREQ a conçu, avec le soutien de l'Union des municipalités du Québec, de Réseau environnement et de la Fédération canadienne des municipalités la plateforme web PhareClimat. Le Forum de l'action climatique a pour sa part permis de présenter les actions entreprises au cours des trois dernières années. Il a proposé des outils concrets, des idées innovantes, de bonnes pratiques, des solutions aux écueils rencontrés. Des promoteurs de projets, des expert.es de haut niveau et des élu.es régionaux et municipaux ont partagé leur expérience et leur expertise dans le cadre de présentations et de tables rondes.

Le Forum national de l'action climatique

LES OBJECTIFS



Rassembler les décideurs et acteurs clés municipaux, gouvernementaux et des acteurs socio-économiques



Présenter le contenu et les orientations spécifiques du Plan pour une économie verte (PEV) et explorer les leviers et stratégies de sa mise en œuvre



Inspirer et outiller afin de passer à l'action pour réduire les émissions de GES et favoriser la résilience des collectivités



Mettre de l'avant des pistes d'actions, des initiatives québécoises concrètes, ainsi que l'expertise, les accomplissements et le rôle des CRE

LE PUBLIC CIBLE

Les élus, es, gestionnaires, et professionnel.es municipaux
Les professionnel.le. s'est gestionnaires d'organismes publics et parapublics
Les décideurs socio-économiques
Les personnes qui peuvent et veulent agir dans leur communauté

CINQ MATINÉES THÉMATIQUES

Le Plan pour une économie verte 2030 et sa mise en œuvre : Explorer les pistes d'actions
Le virage de l'électrification et des technologies propres : S'inspirer d'initiatives concrètes et passer à l'action
Encourager la mobilité durable : des initiatives régionales inspirantes et des leviers financiers
Les milieux naturels et infrastructures vertes : Des alliés pour l'action climatique et l'adaptation aux impacts des changements climatiques
L'aménagement durable du territoire : Stratégies, opportunités et exemples inspirants



PLUSIEURS TYPES D'INTERVENTION



Des présentations éclairantes

Chaque journée débutait avec de courtes présentations visant à partager les connaissances, identifier les enjeux, présenter des initiatives mises en place dans différentes régions.

Des tables rondes et des échanges

Des expert.es, des promoteurs de projets, des élus. e. se municipaux sont rassemblés afin d'échanger et d'approfondir certains points de leur présentation. La personne chargée de l'animation est également experte dans son domaine et peut dynamiser les échanges avec des commentaires et des questions pertinentes.



Le salon des experts. e. s

Les participants. e. s'ont l'occasion de poser leurs questions directement avec les panélistes, les conférencières et les conférenciers lors de rencontres en petits groupes.

LES PARTENAIRES

Ils ont choisi de s'engager à nos côtés pour être partie prenante du changement. Un grand merci à ces organisations qui ont contribué au Forum de l'action climatique.

Québec

CENTRE INTACT
D'ADAPTATION AU CLIMAT
WATERLOO Intact

INNERGEX
Énergie renouvelable
Développement durable.

rolyons
électrique
équiterre Québec

un • cinq

UNE COLLABORATION FRUCTUEUSE ENTRE LE RNCREQ ET LE MINISTÈRE DE L'ENVIRONNEMENT

Le ministre Benoit Charrette a ouvert le Forum avec une présentation du Plan pour une économie verte 2030, puis il a répondu aux questions des CRE. Les ministres Jonatan Julien et Andrée Laforest ont par ailleurs fait une courte allocution pour débiter deux journées thématiques.

« Je suis très heureuse d'avoir l'occasion de faire une apparition dans le cadre de votre forum national de l'action climatique ! La tenue de ce forum est une belle occasion de mobiliser tous les acteurs concernés et d'échanger tous ensemble. »

ANDRÉE LAFOREST, MINISTRE

DES AFFAIRES MUNICIPALES ET DE L'HABITATION.

« Merci aux conseils régionaux de l'environnement du Québec pour cette belle invitation, je vous salue et vous dis bravo ! »

JONATAN JULIEN, MINISTRE

DE L'ÉNERGIE ET DES RESSOURCES NATURELLES.

« Alors que le gouvernement du Québec entreprend la mise en œuvre du Plan pour une économie verte 2030 avec ses partenaires, la mobilisation des citoyens, des municipalités et des entreprises est essentielle. Les CRE sont des partenaires importants du gouvernement dans ce contexte. Leurs nombreuses actions de mobilisation et les liens qu'ils ont su tisser au fil des ans avec une diversité d'acteurs régionaux ont contribué à dynamiser la lutte contre les changements climatiques dans toutes les régions du Québec. Ce forum en est un excellent exemple. »

BENOIT CHARETTE, MINISTRE

DE L'ENVIRONNEMENT ET DE LA LUTTE

CONTRE LES CHANGEMENTS CLIMATIQUES.

RETROUVEZ LES CONFÉRENCES EN LIGNE



ACCÉDER

UN FORUM TRÈS APPRÉCIÉ !

À la suite du Forum, un sondage a été envoyé par infolettre aux participants.e.s pour recueillir leur appréciation.

75 %

des répondants ont trouvé « très bien » les conférenciers, conférencières et expert.e.s

89 %

des répondants ont apprécié (« bien » et « très bien ») la durée des journées thématiques

98 %

Des répondants se disent satisfaits, très satisfaits ou ont trouvé le forum « génial ! »

L'INFOLETTRE RÉCAPITULATIVE QUOTIDIENNE

5

Infolettres

1500

inscrits

3200

consultations

90 %

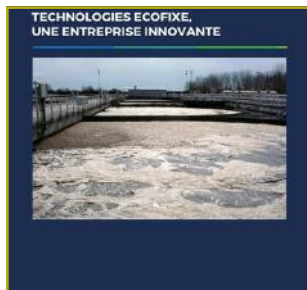
des répondants ont jugé l'infolettre « très bien » ou « bien »

PhareClimat

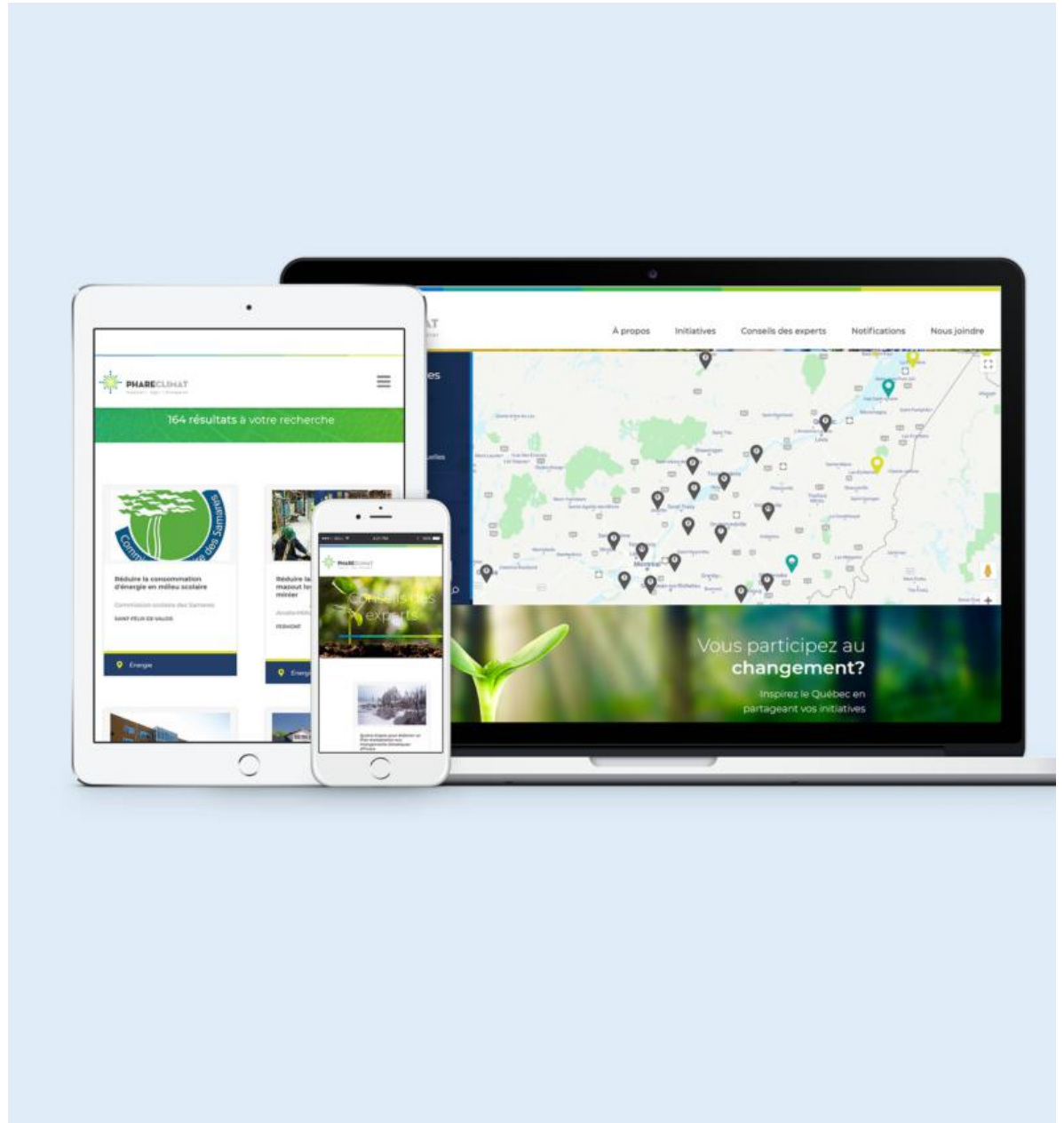


Le RNCREQ a lancé la plateforme PhareClimat en juin 2018. PhareClimat est un outil de référence inédit destiné à tous les professionnels, décideurs, élus ou dirigeants municipaux désirant mettre en place des initiatives en matière d'atténuation et d'adaptation aux changements climatiques dans les secteurs de la mobilité et du transport, de l'énergie, de la gestion des matières résiduelles et de l'aménagement du territoire.

Plus de 30 initiatives ont été ajoutées cette année. Au total, la plateforme répertorie déjà plus de 200 initiatives locales mises en place dans toutes les régions du Québec. Réalisation de courtes vidéos pour mettre de l'avant les initiatives vedettes.



[CONSULTER](#)



PhareClimat est disponible sur mobile, tablette et ordinateur.

Roulons électrique



Dans le contexte énergétique québécois, le recours à la voiture électrique est un élément important dans le défi que représente le transport des personnes.

La campagne Roulons électrique est le fruit des efforts conjugués de plusieurs acteurs engagés dans la transition énergétique, plus particulièrement ceux du secteur des transports et de la mobilité durable.

Déployée au cours de la dernière année, cette campagne a pour but d'inciter les Québécois à intégrer la notion de transition énergétique dans leurs choix de consommation en privilégiant les véhicules qui sont à plus faible empreinte carbone et correspondent à leurs besoins réels.

Les événements virtuels réalisés par les CRE dans le cadre de la campagne Roulons électrique durant l'année 2020 ont été très appréciés par les participants. Ils ont constitué une alternative pertinente aux essais qui n'ont pu avoir lieu du fait de la pandémie de COVID-19. Le public qui a participé aux événements virtuels organisés par les CRE a été assez spécifique : un peu plus jeune, assez féminin (45 %) et très éduqué. Ce public a inclus plus de personnes moins informées et moins convaincues par les messages de la campagne, ce qui est positif. Dans ces événements, il y a eu peu de propriétaires de véhicules électriques (14 %). Les intentions d'achat sont élevées parmi les participants.

15

Capsules vidéos

15

Webinaires

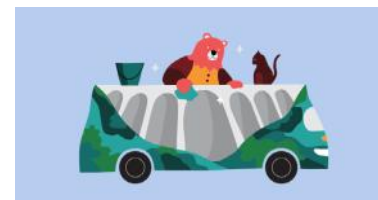
**roulons
électrique**

Une campagne de : **équiterre** Avec le soutien de : **Québec**

Capsules régionales

Diverses initiatives sont en place au Québec pour faciliter les déplacements en véhicules électriques. Découvrez-les via ces capsules réalisées en collaboration avec les Conseils régionaux de l'environnement.

[CONSULTER](#)

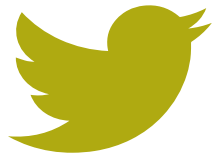


Portraits des CRE

Les CRE : la force d'un réseau au service de l'environnement et du développement durable



30 300
abonnés



16 800
abonnés



7 000
abonnés



14 000
abonnés



300
communiqués
de presse



700
reportages
média



160
bulletins
aux membres



300
groupes
environnementaux
et associations



230
Municipalités
et MRC



250
OBNL



500
individus
engagés

Démarche Stationnement écoresponsable

PROMOUVOIR UNE AUTRE MOBILITÉ

La démarche encourage le verdissement et la récupération des eaux de pluie. La qualité de l'air s'en trouve améliorée, la température ambiante réduite. La connexion de ces stationnements « durables » avec des pistes cyclables, des stations de vélos ou d'autopartage est également encouragée. Cela favorise l'adoption de mobilités alternatives.



ATTESTATION STATIONNEMENT ÉCORESPONSABLE

L'Attestation Stationnement écoresponsable a été mise sur pied par le CRE de Montréal pour récompenser les propriétaires ayant adopté des mesures concrètes. À partir de 2021, le CRE-Montréal partage son expertise et ses outils avec quatre autres CRE. Pour obtenir l'Attestation de Stationnement Ecoresponsable, 20 critères sont pris en compte, répartis en quatre catégories.



VERDISSEMENT ET
GESTION DE L'EAU
PLUVIALE



MOBILITÉ
DURABLE



CONVIVALITÉ ET
INNOVATION



GESTION
DURABLE DES
DÉPLACEMENTS

« Les aires de stationnement soulèvent plusieurs enjeux environnementaux. Il y a les îlots de chaleur. Il y a aussi la gestion de l'eau pluviale, alors que les stationnements sont souvent des surfaces complètement imperméables qui viennent engorger le réseau municipal. »

Romain Coste, CRE de Montréal

Embarque!

L'OUTIL WEB DE LA MOBILITÉ DURABLE

« Embarque » est une plateforme web disponible actuellement dans quatre régions. Elle permet aux citoyens de planifier en quelques clics des déplacements abordables, conviviaux et durables : transports en commun, covoiturage, stationnements incitatifs, pistes cyclables, autopartage, emplacement des bornes de recharges pour véhicules électriques.



PISTES CYCLABLES

Affiche les pistes et circuits cyclables offerts dans la région.



COVOITURAGE

Agrégateur qui affiche maintenant les offres de covoiturage de plusieurs plateformes.



TRANSPORT COLLECTIF

Recense les services de transport en commun offerts dans chaque municipalité.



BORNES ÉLECTRIQUES

Représente les bornes électriques des réseaux du Circuit électrique, de FLO et d'autres fournisseurs.



PLANIFICATEUR DE TRAJET

Cette nouvelle fonctionnalité affiche les différentes possibilités de déplacement entre deux lieux.



EMPLOYEURS PROACTIFS

Mise en avant des institutions qui facilitent la mobilité durable pour leurs clients et/ou employés.



SERVICES PAR MUNICIPALITÉ

Regroupe les informations sur les services offerts par les municipalités : transport adapté, Taxibus, autobus, train, etc.



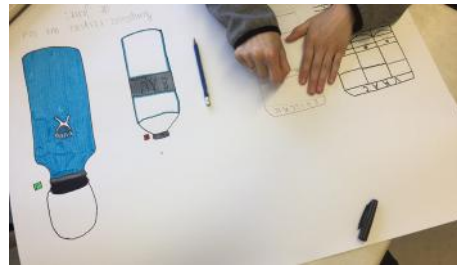
STATIONNEMENTS INCITATIFS

Indique les emplacements des stationnements pour les covoitureurs ou les usagers du transport en commun.

Carbone Scol'ERE

DES ÉCOLES EN ACTION DANS LES RÉGIONS DU QUÉBEC

Le programme éducatif de Carbone Scol'ERE s'améliore d'année en année avec ses deux grands objectifs : répondre au Programme de formation de l'école québécoise et créer une mobilisation citoyenne écoresponsable à partir de l'engagement volontaire des jeunes.



Grâce à Carbone Scol'ERE, les conseils régionaux de l'environnement ont outillé autant les élèves que leurs enseignants afin qu'ils développent de nouvelles habitudes qui les amèneront à poser des gestes responsables et respectueux de l'environnement. Les CRE ont confiance que le projet générera chez les participants et leur entourage une réflexion en faveur d'un monde meilleur.

DES TÉMOIGNAGES ÉDIFIANTS

« Cette année, j'ai ouvert les yeux grâce à Carbone Scol'ERE. Maintenant, je sais l'importance de notre planète. Essayons ensemble d'agir pour la planète ! »
Rim, élève de 4e année

« Merci pour ce super projet ! Mes élèves sont investis dans ce dernier et se rappellent bien ce qui a été travaillé d'une leçon à l'autre. Je trouve merveilleux de pouvoir les conscientiser dès maintenant avec votre aide. En espérant vous revoir l'an prochain. »
Marie-Noël Le Bail, enseignante de 4e année.

« Faire des gestes pour lutter contre les changements climatiques, c'est protéger des millions de vies humaines et diminuer les risques de catastrophes naturelles. C'est protéger les générations futures. Si tout le monde met sa petite goutte d'eau, cela fera un océan d'efforts pour protéger notre merveilleuse planète. »
Guy Catiana, élève de 6e année

01. BAS-SAINT-LAURENT



TRANSPORT ÉLECTRIQUE ET COLLECTIF DANS LES MRC

Consultations diverses, rédaction d'une proposition de trajets adaptés aux particularités des 8 MRC et présentations aux conseils des maires en vue d'adopter des résolutions pour la création d'une régie intermunicipale.

DU MAZOUT VERS LA BIOMASSE

Travaux d'élaboration (en cours) d'un «coffre à outils» sur la conversion du mazout vers la filière de la biomasse forestière résiduelle à l'intention des ICI en collaboration avec les principaux producteurs et promoteurs de la filière.

AIRE PROTÉGÉE ET DE CONSERVATION AUTOCHTONE

Signature d'une entente de 3 ans pour la mise en place d'une Aire protégée et de conservation autochtone (APCA) avec la Première nation Wolastoqiyik (anciennement Malécites) dans le secteur de Cacoua et de l'Isle-Verte.

02. SAGUENAY LAC-SAINT-JEAN



POUR UNE ÈRE SOLIDAIRE

Promouvoir le principe des « 3R-V », la consommation responsable et le partage des richesses dans des écoles primaires.

UN RÉSEAU EFFICACE DE RECHARGE

Étude régionale visant à établir un réseau efficace de bornes de recharge tout en proposant des lieux appropriés et certains types de bornes. Cette étude se fera en collaboration avec les quatre MRC de la région et la Ville de Saguenay. Le CREDD sensibilise également les acteurs régionaux à l'utilisation de l'auto électrique.

CORRIDORS SCOLAIRES

Accompagnement des municipalités dans l'établissement de «corridors scolaires» afin de permettre un environnement sécuritaire favorisant la marche vers l'école. Il s'agit d'une approche de concertation qui rallie la municipalité, l'école et tous les autres intervenants locaux.

03. CAPITALE NATIONALE



DÉBLOCAGE DU PROJET DE TRAMWAY

Le CRE mène des campagnes pour que la ville se dote d'un réseau structurant de transport en commun. C'est donc un aboutissement d'avoir obtenu l'accord du gouvernement et d'avoir lancé les appels d'offres pour le projet de tramway, malgré un rapport du BAPE lamentable.

VILLE ÉPONGE

Ville Éponge vise à favoriser l'essor d'infrastructures vertes pour la gestion des eaux pluviales en milieu bâti en unissant les efforts de la communauté.

MAXIMISER LA RÉUTILISATION DES TERRES D'ÉCOCENTRES

Développement d'un concept d'économie circulaire pour valoriser et réutiliser les terres d'Écocentres dans les projets de travaux et d'aménagements de la Ville.

04. MAURICIE



ÉCONOMIE CIRCULAIRE MAURICIE +

Symbiose régionale qui a pour but de bâtir un réseau d'échanges de matières résiduelles entre entreprises grâce à un service d'accompagnement. Les entreprises de la Mauricie et celles de Portneuf ont l'occasion de valoriser leurs matières résiduelles en ressources grâce à des maillages entre des offres et des demandes locales.

BILAN ENVIRONNEMENTAL DE LA MAURICIE

Documents dans lesquels on trouve un portrait (état des lieux) et des indicateurs de suivi ou de performance.

CAPSUL'EAU

Série de 7 vidéos qui permet de mieux comprendre la problématique des déversements d'eaux usées, tout en suggérant des actions concrètes à poser. Le tout pour favoriser une meilleure mobilisation de toute la société et améliorer globalement l'impact de cette pratique sur l'environnement.

05. ESTRIE



ESPÈCES EXOTIQUES ENVAHISSANTES

La Table estrienne sur les espèces exotiques envahissantes est devenue une référence pour toutes les parties prenantes en matière de prévention, détection et contrôle.

VENT DE FRAICHEUR SUR L'EST

Projet communautaire majeur de verdissement de six milieux de vie dans un quartier défavorisé de Sherbrooke.

CARBONE SCOL'ERE S'EST INVITÉ EN ESTRIE

Pour sa première année, le CREE a réalisé des ateliers dans 18 classes d'écoles primaires de trois MRC. Il a aussi donné aussi des ateliers Cyclistes avertis et d'autres ateliers sur le thème de l'environnement dans les écoles primaires et secondaires de l'Estrie.

06. MONTRÉAL



CAMPAGNE ILEAU

Un mouvement qui s'est amplifié dans couvrant actuellement le nord et le sud de Montréal avec l'accompagnement de deux organismes, Vert le Nord et Verdir le Sud, qui mettront en pratique ILEAU dans ces quartiers. Le travail continue par ailleurs dans l'est de Montréal. Les axes d'intervention ont été multiples, témoignant une nouvelle fois du caractère multidisciplinaire, multipartenarial et multi-échelles de la campagne.

STATIONNEMENT ÉCORESPONSABLE

Forte de son expérience sur l'île de Montréal, la démarche Stationnement écoresponsable va toucher quatre régions au Québec grâce à l'adhésion des CRE Capitale-Nationale, Centre-du-Québec, Laval et Montérégie.

07. OUTAOUAIS



SYNERGIE OUTAOUAIS

Le succès des projets d'économie circulaire repose sur la collaboration. Ce partenariat a permis en 2017 de réaliser un diagnostic des échanges de matières premières et résiduelles entre les entreprises de l'Outaouais, révélant le potentiel de l'économie circulaire.

PLANS RÉGIONAUX DES MILIEUX HUMIDES ET HYDRIQUES

Accompagnement de quatre MRC rurales de l'Outaouais dans une démarche concertée pour l'élaboration de leurs Plans régionaux des milieux humides et hydriques qui permettra une réflexion régionale en amont de la planification territoriale pour assurer une prise en compte de la valeur des milieux humides et hydriques en amont de la planification territoriale.

VIVRE EN VERT

Obtention d'un financement pour le déploiement de projets de verdissement au sein de 18 communautés de Gatineau.

08. ABITIBI TÉMISCAMINGUE



BORNES ÉLECTRIQUES

Le projet d'installation de bornes de recharge a permis l'installation de treize bornes de niveau 2, répartis dans les cinq MRC de la région. La promotion de ce projet ce fait par l'entremise d'un circuit touristique électrique développé avec Tourisme Abitibi-Témiscamingue.

ENGOLEVENT BOIS-POURRI

Le projet Caractérisation de l'habitat de l'engoulevent bois-pourri à Rouyn-Noranda a permis d'améliorer nos connaissances sur cette espèce en caractérisant la composition et la structure de la végétation de son habitat à la limite nordique de son aire de répartition. Les acteurs clés du territoire ont été sensibilisés et la concertation de ces derniers favorisera la mise en place d'un site faunique d'intérêt.

NE PROPAGEZ PAS LES ESPÈCES EXOTIQUES ENVAHISSANTES

Réalisation d'un guide sur le Cladocère épineux.

09. CÔTE-NORD



COMBATTEZ LE FLÉAU!

Campagne de sensibilisation sur la problématique de dépotoirs grâce à différentes stratégies de communication.

DU MAZOUT VERS LA BIOMASSE

Le projet régional structurant visant la promotion de la conversion des unités de chauffage au mazout vers la biomasse forestière a pris un élan nouveau en 2020 avec l'analyse du potentiel de conversion de plusieurs bâtiments de la région de Sept-Îles et Port-Cartier. La démarche se poursuivra en 2021.

FOND ÉCOLEADER

La campagne a permis de rejoindre 196 entreprises de la région dont plus de la moitié ont participé à des activités de promotion des Pratiques écoresponsables et Technologies propres organisées par l'Agent du Fonds Écoleader.

11. GASPÉSIE ÎLES-DE-LA-MADELEINE



LA GÉOROUTE

Rassembler et vérifier les données provenant de différentes études dans le but de pouvoir localiser, mettre en valeur, exploiter et/ou protéger les sites fossilifères, minéralogiques et géomorphologiques importants de la région.

CARBONE SCOL'ERE

Animation d'une série de cinq ateliers sur les changements climatiques avec cinq classes de niveau primaire (4^e, 5^e et 6^e année).

ROULONS ÉLECTRIQUE

Réalisation de trois capsules vidéos (Gaspésie, Îles-de-la-Madeleine et Est-du-Québec) et de 3 webinaires (*Dans leur municipalité, ils l'ont fait !, Dans leur entreprise, ils l'ont fait ! et Introduction to electric vehicles* en collaboration avec le CREDDO).

12. CHAUDIÈRE APPALACHES



RÉSEAU DE RECHARGE PUBLIQUE POUR VÉHICULE ÉLECTRIQUE

Installation de cinquante-et-un bornes de recharge pour les véhicules électriques dans les municipalités de Chaudière-Appalaches, afin que l'ensemble du territoire soit couvert par un réseau de recharge publique.

CONSERVATION DES FORÊTS

Interventions et veille pour la conservation des dernières vieilles forêts non exploitées et la création d'aires protégées en Chaudière-Appalaches de même que pour l'exemption des milieux sensibles ou rares dans la planification forestière.

PLANS RÉGIONAUX DES MILIEUX HUMIDES ET HYDRIQUES

Appui à l'équipe de réalisation du Plan régional des milieux humides et hydriques de Chaudière-Appalaches au sein du comité consultations et communications, pour la planification et la tenue des ateliers de concertation, l'organisation des visites terrain et des autres activités de communications.

13. LAVAL



THERMOGRAPHIE

Dresser le portrait de la performance énergétique du parc immobilier de Laval, en période hivernale, et établir une série de recommandations visant l'amélioration énergétique de ses bâtiments. Plusieurs vols effectués ont permis de couvrir un peu plus de la moitié du territoire. Cela a donné lieu à deux présentations publiques.

CARBONE SCOL'ERE

Sensibiliser les jeunes à s'engager à poser des gestes écoresponsables concrets et efficaces au quotidien dans le but de réduire les émissions de GES. Les agents du CRE de Laval ont animé cinq ateliers dans chacune des cinq classes participantes.

CARACTÉRISATION ÉCOLOGIQUE

Réalisation de caractérisation écologique de 140 milieux humides et riverains ciblés par la Ville. L'équipe du CRE a aussi réalisé la caractérisation de 41,25 km de rives par photointerprétation le long de la rivière des Prairies et des Mille-Îles.

14. LANAUDIÈRE



LA MOBILITÉ DURABLE, ÇA ME BRANCHE!

Développement d'une boîte à outils sur la mobilité durable et réalisation de capsules vidéos sur les bons coups de la mobilité durable.

LECTURE NATURE

Animation d'un club de lecture pour les enfants de 6 à 9 ans. Ils reçoivent un livre qu'ils devront lire et présenter lors de l'atelier suivant.

ÉTAT DE LA CONNECTIVITÉ ÉCOLOGIQUE

Webinaire pour sensibiliser les citoyens aux déplacements de la faune et de la flore dans le sud de Lanaudière.

RELANCE ÉCONOMIQUE LANAUDOISE

Webinaire pour accompagner les entreprises et organismes dans leur financement et leurs prises de décisions afin d'encourager la mise en place de projets durables.

15. LAURENTIDES



LUTTE CONTRE LE MYRIOPHYLLE À ÉPI

Étude sur la vulnérabilité des lacs de Saint-Donat à l'introduction et la propagation du myriophylle à épi.

MOBILITÉ INTÉGRÉE DES PERSONNES

Poursuite du projet qui mobilise MRC, et acteurs du transport actif et de la santé publique et qui vise à réduire la place de l'auto solo dans la région en améliorant les flux de déplacement en transport actif et collectif, notamment par l'intermodalité des différents réseaux.

RÈGLEMENT SUR LES RESTRICTIONS VISANT L'UTILISATION DES BÂTIMENTS

Organisation de rencontres d'information et de consultations dont un forum avec un panel d'experts sur les impacts des bateaux à vagues.

16. MONTÉRÉGIE



SYMBIOSE AGROALIMENTAIRE

Projet d'économie circulaire qui vise à améliorer la performance économique, environnementale et sociale des entreprises de la région en établissant un réseau dynamique d'échanges.

PLANS RÉGIONAUX DES MILIEUX HUMIDES ET HYDRIQUES

Élaboration et/ou concertation de nombreux plans régionaux des milieux humides et hydriques.

ENSEMBLE, ON CONTRÔLE

Projet qui rassemble d'importants acteurs locaux en environnement qui ont à cœur de protéger les habitats essentiels d'espèces en péril sur le territoire de la Communauté métropolitaine de Montréal (CMM) en régulant les populations d'espèces exotiques envahissantes (EEE).

17. CENTRE-DU-QUÉBEC



PLANS RÉGIONAUX DES MILIEUX HUMIDES ET HYDRIQUES

Le projet a permis de faire connaître le CRECQ à plus de 60 municipalités et de démontrer le professionnalisme du CRECQ au niveau régional et provincial.

DÉVELOPPEMENT PRÉSENCE EN LIGNE

Création de nouvelles sections sur le site internet du CRECQ, notamment la rubrique *Édito de l'Expert* et la revue mensuelle de l'actualité environnementale du Centre-du-Québec.

COUP DE FRAÎCHEUR

Le projet Coup de fraîcheur vise à démontrer les bienfaits des îlots de fraîcheur sur la santé dans un contexte de changements climatiques en milieu urbain.

DESIGN

Marie Chatard

RÉDACTION ET CONTENU

Isabelle Poyau
Marie Chatard

AVEC LA PARTICIPATION DE

Marc Bureau
Martin Vaillancourt
Gabriel Larocque
Bérénice La Selve

Merci à Audrey Tawel-Thibert du CRE Laval
pour la correction d'épreuve.



Regroupement national
des conseils régionaux
de l'environnement